

INSPIRATIEBOEK



Vergroenen

in de Mient Kooltuin

## Colofon

Dit inspiratieboek is opgesteld door de gemeente Katwijk en gefinancierd door het programma LIFE IP All4Biodiversity. Dit programma is in het leven geroepen om de kwaliteit van natuurgebieden in Nederland te verhogen. Dit doen zij door, samen met alle landgebruikers, een integrale aanpak te ontwikkelen voor het beheer van de Natura 2000-gebieden inclusief de omliggende gebieden. Het programma is inmiddels afgerond en opgegaan in de Stichting Deltaplan Biodiversiteitsherstel.

### Projectleider

Casper Prudhomme van Reine

### Teksten

Arjan van Duijvenboden & Marleen van der Lee

### Vormgeving & illustraties

Josefien Versteeg

### Disclaimer

Sommige maatregelen in dit document hebben mogelijk een vergunning nodig. Controleer daarom altijd eerst het Omgevingsloket.

8 maart 2026



# Samen aan de slag

De Nederlandse natuur kan wel een steuntje in de rug gebruiken. Dat geldt ook voor de Mient Kooltuin in Katwijk. Met de komst van woningen op het voormalig Marinevlieggkamp Valkenhorst groeit de behoefte aan voldoende en kwalitatief goede natuur in de directe omgeving. Een prettige plek om te recreëren én een leefgebied voor planten en dieren die hier thuishoren.

Om nieuwe natuur toe te voegen en de kwaliteit van bestaande natuur te verbeteren, is samenwerking onmisbaar. Eigenaren en beheerders van het gebied spelen daarin een belangrijke rol. Zij kennen het gebied goed en kunnen met gerichte keuzes daadwerkelijk het verschil maken.

Met dit inspiratieboek bieden we praktische tips en concrete handvatten om via inrichting en beheer de biodiversiteit op eigen terrein te vergroten. Dat doen we aan de hand van vier thema's. Zo werken we samen aan een groene, gezonde en toekomstbestendige Mient Kooltuin.

De biodiversiteit en groene elementen in het landschap die we willen versterken, zijn gekoppeld aan zogenoemde icoonsoorten. Dit zijn planten- en diersoorten die kenmerkend zijn voor de provincie Zuid-Holland. Niet alle icoonsoorten komen momenteel al voor in het gebied, maar de Mient Kooltuin is in de basis wél geschikt voor hen. Met de juiste inrichting en zorgvuldig beheer kunnen we de omstandigheden verbeteren en verschillende soorten helpen zich hier te vestigen en te ontwikkelen.

De provincie Zuid-Holland heeft deze icoonsoorten specifiek aangewezen. Wilt u meer lezen over icoonsoorten, dan kunt u via deze QR-code meer informatie vinden:



Naast icoonsoorten wordt er in dit inspiratieboek aandacht besteed aan bomen, struiken, bloemen en kruiden die passen bij de streek. Deze soorten hebben we overzichtelijk voor u verzameld op onze website. De volledige soortenlijst is hier te vinden:



**Tuin en erf**  
aan de slag  
met groen  
op je erf



**Gebouwen**  
ruimte voor  
dieren rond  
je huis



**Weidse**  
**polders**  
weilanden  
vol leven



**Water**  
bron  
van leven



# Tuin en erf aan de slag met groen op je erf

## Praktische tips voor een mooi, levendig en natuurlijk erf

Van oudsher was een erf in het buitengebied slim ingedeeld. Aan de voorkant lag het siergedeelte: netjes, herkenbaar en uitnodigend. Denk aan een strakke haag, bloeiende borders of een mooie boom die schaduw geeft.

Achter het huis was ruimte om te gebruiken én te genieten: een moestuin, een kleine boomgaard en op natte plekken een bosje voor brandhout en palen. Die indeling werkt vandaag de dag nog steeds en vormt een prachtige basis voor een groen erf vol leven.

## Moestuin

De moestuin is niet alleen fijn voor ons, maar ook voor insecten. Bloeiende planten zoals bonen, kruiden en aardappels trekken bijen en vlinders aan.

Slim combineren helpt:

- Afrikaantjes, vrouwenmantel en duizendblad weren slakken en mieren
- Planten beschermen elkaar tegen plagen

Niet alles hoeft perfect: een koolwitje legt graag eitjes in een koolplant en zal de kool aanvreten. Daar help je de insecten mee. Een moestuin betekent oogsten, maar ook een beetje delen met de natuur.

## Bloemen, kruiden en kleine ingrepen

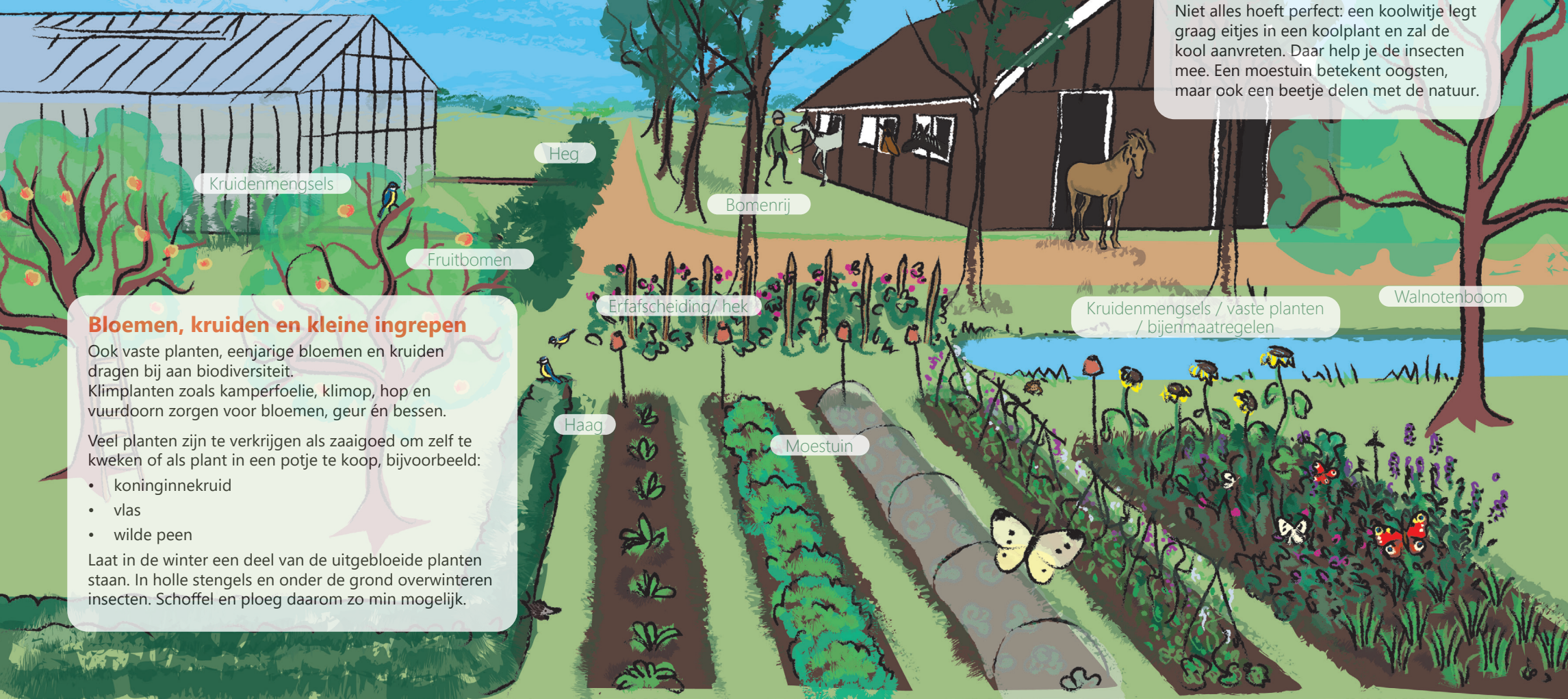
Ook vaste planten, eenjarige bloemen en kruiden dragen bij aan biodiversiteit.

Klimplanten zoals kamperfoelie, klimop, hop en vuurdoorn zorgen voor bloemen, geur én bessen.

Veel planten zijn te verkrijgen als zaaigoed om zelf te kweken of als plant in een potje te koop, bijvoorbeeld:

- koninginnekruid
- vlas
- wilde peen

Laat in de winter een deel van de uitgebloeide planten staan. In holle stengels en onder de grond overwinteren insecten. Schoffel en ploeg daarom zo min mogelijk.



Kruidentmengsels

Fruittbomen

Heg

Bomenrij

Erfafscheiding/ hek

Kruidentmengsels / vaste planten / bijenmaatregelen

Walnotenboom

Haag

Moestuin

## Bomen: de ruggengraat van het landschap

Bomen geven karakter, schaduw en beschutting. Een solitaire boom - eentje die vrij kan uitgroeien - is vaak een echte blikvanger. Soorten als zomereik, beuk of veldesdoorn lenen zich hier goed voor.

Bij huizen en boerderijen zie je vaak leibomen zoals leilindes of leifruitbomen. Ze nemen weinig ruimte in, maar zorgen wel voor verkoeling en beschutting.

Heb je ruimte voor meerdere bomen in een rij?

- Tot vijf bomen: kies vooral één soort
- Is er meer ruimte: plant dan verschillende soorten bomen aan voor meer variatie in bloeitijd en aantrekkingskracht op insecten en vogels

Bekende voorbeelden zijn lanen en rijen knotwilgen - mooi én nuttig voor de natuur.

## Fruitbomen en walnoten

Fruitbomen zijn er in verschillende vormen: hoogstam, halfstam en laagstam. Allemaal zorgen ze voor prachtige bloei en heerlijke vruchten. De onderstam bepaalt hoe groot de boom wordt.

Een traditionele hoogstamfruitboom is prachtig maar heeft veel ruimte nodig: reken op 8 tot 12 meter afstand tot andere bomen of gebouwen. De lagere vormen kunnen toe met wat minder ruimte.

Belangrijk om te weten:

- Fruitbomen zijn doorgaans niet zelfbestuivend. Je hebt meerdere bomen nodig voor bestuiving en vruchten. Insecten bestuiven de bloemen met het stuifmeel van de vorige boom
- Soms duurt het een paar jaar voordat bomen vrucht dragen. Geduld is goud waard

Walnoten hebben iets meer ruimte nodig. Leuk weetje: de bladeren bevatten een stofje waar muggen niet van houden. Vroeger werden walnoten daarom vaak bij slaapkamers geplant.

## Heggen en hagen

Een heg biedt volop ruimte voor bessen, schuilplekken en nestgelegenheid voor vogels.

De woorden heg en haag worden vaak door elkaar gebruikt, maar er is verschil:

- Haag: strak gesnoeid, 1-2 keer per jaar (zoals beuk of liguster)
- Heg: losser, om het jaar gesnoeid en opgebouwd uit meerdere soorten

## Beheer & onderhoud: zo houd je het gezond

- Maai gras en kruiden gefaseerd, niet alles tegelijk
- Snoei hagen en struiken in de herfst of winter, ook in delen
- Snoei bomen op het juiste moment (wilg in de winter, pruim na de oogst)
- Fruitbomen: snoei maximaal 30% van de boom per jaar
- Bescherm jonge bomen tegen vee en wild met een passend raster
- Knotbomen: Knot de boom voor het eerst pas na drie jaar. De eerste jaren kunnen de twijgen van de stam worden gesnoeid
- Zaag zware takken eerst vanaf de onderkant in om doorscheuren van de bast te voorkomen

## Groentips

1. Kies voor inheemse bomen, struiken en kruiden
2. Zorg voor bloei van februari tot november
3. Verdeel het onderhoudswerk over periodes: dat geeft variatie én meer schuilplekken
4. Geef bomen en struiken voldoende ruimte
5. Maak van snoeiafval een takkenril of composthoop
6. Naast wilg kun je ook es en zwarte els knotten (minder vaak nodig)



steenuil



egel



weidehommel



argusvlinder

DEZE ANDERE SOORTEN HELP JE OOK:



dagpauwoog



pimpelmees



pad



koolwitje

# Gebouwen ruimte voor dieren rond je huis

## Help planten en dieren aan een warm onderkomen

Op en rond gebouwen kun je verrassend eenvoudig ruimte maken voor vogels, insecten en vleermuizen. Met nestkasten en schuilplekken help je dieren die het steeds moeilijker hebben. Wist je dat elke soort eigen woonwensen heeft?

Kool- en pimpelmezen nestelen bijvoorbeeld graag in een kast aan een boom of gevel. Winterkoning en roodborst voelen zich veiliger in goed verstopte kasten, bijvoorbeeld tussen dichte struiken of klimop. En een huismus? Die maakt graag een nest onder dakpannen.

## Je woning delen

Nestkasten kunnen ook worden ingemetseld. Voor vleermuizen, gierzwaluwen, spreeuwen en huismussen bestaan speciale inbouwkasten die ruimte vrijhouden in de spouwmuur. Zo blijft de woning goed geïsoleerd én behouden deze vogels hun nestplek. Natuurinclusief (ver) bouwen heet dat!



## Kasten voor vleermuizen

Vleermuizen gebruiken kasten als zomerverblijf, kraamkamer of soms als winterverblijf. In en rond de Mient Kooltuin leven onder andere de gewone dwergvleermuis en laatvlieger die graag gebruik maken van een kast in of aan ons huis.

Elke soort heeft andere voorkeuren voor formaat, plek en seizoen. Het is heel normaal dat een kast niet altijd bewoond is – vleermuizen wisselen van verblijf.

Vleermuiskasten hang je bij voorkeur:

- op het zuiden of westen
- minimaal 4 meter hoog
- eventueel meerdere kasten op verschillende windrichtingen

## Bijenhôtels & natuurlijke nestplekken

In Nederland leven maar liefst 350 soorten wilde bijen. Een klein deel daarvan nestelt bovengronds, bijvoorbeeld in een bijenhôtel. Soorten als de rosse metselbij, maskerbij en grote wolbij maken hier graag gebruik van.

Minstens zo belangrijk is voldoende voedsel: plant daarom inheemse bloemen, kruiden en struiken.

De meeste bijen broeden juist ondergronds. Die help je met grassen en kruiden die meerdere jaren blijven groeien zonder de bodem te verstoren (overjarig grasland), kleine open zandplekjes op zonnige plekken en variatie in hoogte en begroeiing. Stroken langs schuren en kassen zijn hiervoor ideaal.

## Beheer & onderhoud: klein gebaar, groot effect

- Maak vogelnestkasten jaarlijks schoon in september of oktober met warm water en een borstel
- Insectenhôtels hoef je niet schoon te maken; bijvullen met stengels of natuurlijke materialen kan wel
- Snoei klimop en struiken in de winter, nadat de bessen zijn opgegeten. Laat als het kan ook delen ongesnoeid

## Gouden Groentips

1. Plant inheemse bomen, struiken en kruiden – die zijn het meest waardevol voor dieren
2. Zorg voor variatie: maai en snoei gefaseerd en laat overgangen tussen hoog en laag ontstaan
3. Van februari tot november zoeken insecten voedsel. Kies voor soorten die samen een lange bloeitijd én bessen bieden. Met wilg, klimop en winterheide is er zelfs in de winter nectar
4. Maak van snoeiafval een takkenril of composthoop. Dit verbetert de bodem én biedt schuilplekken voor o.a. roodborst, winterkoning, bosmuis en hermelijn

## Waar hang je nestkasten op?

- Huismus & koolmees: kasten op 3–4 meter van elkaar
- Winterkoning, grote bonte specht, gekraagde roodstaart: minimaal 10 meter tussen kasten
- Torenvalk & uilen: een paar kasten per polder is voldoende
- Hang nestkasten voor vogels altijd op een rustige plek, met de opening naar het noordoosten – zo zijn ze beschermt tegen wind en regen



huismus



egel



merel



nachtegaal

## DEZE ANDERE SOORTEN HELP JE OOK:



boerenzwaluw



laatvlieger



winterkoning



bijen

# Weidse polders weilanden vol leven

## Paarden in het landschap

Lage planten zoals madeliefjes en paardenbloemen doen het juist goed in paardenweides. Laat stroken gras langs of onder hekwerken wat ruiger: zo ontstaat een mooie overgang van laag naar hoog gras, ideaal voor insecten. De andere soorten van kruidenrijk grasland hebben meer tijd en ruimte nodig om tot bloei te komen. Met paarden in de wei vraagt dat meer aandacht en afrastering.

Wil je een boom of struik planten op de overgang tussen erf en polder? Zorg dan voor een stevig raster, zodat jonge aanplant beschermd is tegen knagen en schuren.



## De Mient Kooltuin: een levendig landschap

Een belangrijk kenmerk van de Mient Kooltuin is de openheid van het landschap. Dat willen we graag behouden, maar er zijn wel kansen om de biodiversiteit van dit prachtige landschap te verbeteren. De Mient Kooltuin vormt een natuurlijke overgang tussen verschillende landschapstypes van de binnenduinrand tot de polder. Door slim om te gaan met beheer kunnen we hier samen de biodiversiteit versterken. Hieronder lees je per landschapselement wat je kunt doen – met groot effect.

Solitaire boom

Waterbakken

Ruigte bij een hekwerk

Kruidenrijk grasland



## Ruimte voor natuur

Meer biodiversiteit begint bij kruidenrijk grasland. Inheemse kruiden en grassen die mogen bloeien, bieden voedsel en schuilplekken voor insecten. Die trekken weer vogels aan, zoals de boerenzwaluw en de spreeuw. Zwaluwen zie je de hele zomer jagen op muggen en vliegjes, terwijl vlinders van bloem naar bloem fladderen. In de nacht jagen vleermuizen en uilen hun kostje bij elkaar. Kruidenrijk grasland op zandig veen bestaat bijvoorbeeld uit scherpe boterbloem, gewoon biggenkruid, witte klaver, hondsdraf, wilde peen en smalle weegbree. Deze soorten zijn ook goed te zaaien.

Langs slootkanten en op lagere plekken groeien soorten als echte koekoeksbloem. Voor langdurig succes is maar weinig mest nodig. Maai of hooi pas nadat de kruiden zijn uitgebloeid, ongeveer vanaf juli. Distels of brandnetels kun je eerder en plaatselijk maaien, vóórdat ze zaad vormen en zich kunnen verspreiden.

## Verlichting

Te veel verlichting verstoort vleermuizen en uilen die in het gebied in het donker jagen. Laat buiten- en rijbaanverlichting alleen branden wanneer het echt nodig is.

## Beheer & onderhoud: klein gebaar, groot effect

- Maai gefaseerd, niet alles tegelijk. Zo krijgen insecten en vogels de ruimte
- Let extra op tussen april en juli: in deze periode broeden vogels en zitten er nesten en kuikens in het gras
- Sla bij het maaien af en toe stroken langs hekwerken over – een fijne schuilplek voor insecten
- Geef waar het kan de randen en hoeken van de percelen rust door ze af te rasteren als er vee in het weiland loopt. Hierdoor is er meer kans voor kruiden om te groeien en bloeien
- Paarden en schapen grazen de kruiden en grassen te kort af om tot een kruidenrijk grasland te komen

## Gouden Groentips

1. Kies inheemse, streekeigen kruiden en grassen – die zijn het meest waardevol voor dieren
2. Zorg voor variatie: maai in fases en creëer overgangen tussen laag en hoog gras
3. Bloemrijke slootkanten zijn echte insectenmagneten én trekken ook kikkers, salamanders, vissen en vogels aan. Maai ze liever niet vóór half juli
4. Waterbakken voor het vee of natte plekken in het land zorgen voor microreliëf. De natte klei is ideaal nestmateriaal voor de boerenzwaluw. Bovendien voorkom je zo vertrapping van de oevers



rietorchis



patrijs

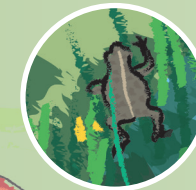


argusvlinder



zandhommel

## DEZE ANDERE SOORTEN HELP JE OOK:



rugstreeppad



rosse vleermuis



boerenzwaluw



veldleeuwerik

Bloemrijke slootkant

# Water bron van leven

## Water is onmisbaar in het landschap

Het biedt groeiplaatsen voor planten, schuilplekken voor insecten en voedsel voor talloze dieren. Van kikkers en salamanders tot vogels en schitterende libellen: zonder water geen leven.



Waterpoeltje

Takkenrii

Natuurvriendelijke oever

## Poelen: klein water, grote impact

Een poel is een echte biodiversiteitsmagneet. Flauwe oevers aan de zonkant (bij voorkeur op het noorden) en verschillende dieptes maken de poel aantrekkelijk voor kikkers, salamanders, libellen en bloeiende planten zoals gele lis en valeriaan.

Een poel verschilt van een vijver doordat hij geen waterdichte bodem heeft. Daardoor kan hij tijdelijk droogvallen – dat is zelfs gunstig, voor amfibieën en insecten omdat er geen eitjes en larven etende vissen in de poel komen. Wel is het fijn als er zo lang mogelijk water in staat. Kies daarom bij voorkeur een vochtige of natte plek en voorkom een directe verbinding met sloten.

## Natuurvriendelijke oevers

Een natuurvriendelijke oever geeft planten en dieren de ruimte. Vaak ontbreekt een harde beschoeiing of is deze zeer laag, zodat amfibieën en jonge vogels makkelijk het water uit kunnen komen. De oever loopt heel geleidelijk af, minimaal 1:3, maar 1:10 is beter, ook onder water. Als het land 30cm boven het water ligt, betekent dit een oever van 3 meter breed. Zo ontstaan veel verschillende groeiplekken voor planten.

Een bijzondere variant is de plas-drasberm: een strook langs de oever die net onder het gemiddelde hoogwaterpeil ligt. Dit levert een smalle oeverzone op met zowel natte als droge zones. Ideaal voor insecten en vogels.

Laat oeverplanten bloeien en uitgroeien. Ze bieden nectar, schuilplaatsen én plekken waar insecten hun eitjes afzetten. Maai daarom niet te vaak en laat altijd delen staan. Staan er paarden of vee in het land met de natuurvriendelijke oever? Dan kan het handig zijn om een afrastering te plaatsen om de oever te beschermen tegen vertrapping.

## Beheer & onderhoud: rustig en gefaseerd

Goed onderhoud houdt water levendig én in balans:

- Bagger verwijderen: eens per 3–4 jaar, afhankelijk van grootte van de poel en bladval. Doe dit bij voorkeur in de nazomer (augustus–oktober), wanneer er minder amfibieën aanwezig zijn
- Waterplanten uitdunnen: blijft er minder dan 50% open water over? Verwijder dan een deel van de planten, verspreid over meerdere jaren
- De noordoever is de warme en belangrijke oever voor dieren: leg hier geen maaisel of plantmateriaal neer
- Maaisel van natuurvriendelijke oevers leg je naast de oever of voer je af naar de composthoop
- Bij lange oevers (meer dan 200 meter): voer baggeren opschoonwerk in delen uit zodat planten en dieren gespaard kunnen worden. Stem de werkzaamheden af met het waterschap

## Gouden Groentips

1. Zorg voor variatie: combineer zon en schaduw, lage en hoge beplanting. Laat jaarlijks minstens de helft van de noordoever ongemoeid
2. Ideale poel: wisselende dieptes tot 1 meter onder het grondwaterpeil en minimaal 10–20 meter afstand tot bomen (bladval zorgt voor extra onderhoud)
3. Pleeg onderhoud gefaseerd: nooit alles in één keer, maar spreiden over 2 à 3 jaar
4. Een goed landhabitat zoals struiken, bomen, zandige plekken, een takkenril of composthoop in de buurt geeft de kikkers en amfibieën ook plekken om te verstoppert



dotterbloem



glassnijder



groene glazenmaker



rugstreeppad

## DEZE ANDERE SOORTEN HELP JE OOK:



variabele waterjuffer



kleine watersalamander



groene kikker



watervleermuis



# Vergroenen in de Mient Kooltuin