



Uitvoeringsagenda mantelzorgondersteuning en respijtzorg

Voorwoord

Zorg voor de Mantelzorg

Veel Katwijkers zorgen voor een hulpbehoevende naaste. Mantelzorgers zijn niet alleen belangrijk voor hun naasten. Ze vervullen ook een belangrijke rol in de Katwijkse samenleving en leveren een bijdrage aan ons zorgstelsel. Het is daarom van groot belang dat mantelzorgers ondersteund worden door de (lokale)overheid.

Mantelzorgers zijn er in alle soorten en maten. Ze zorgen voor een geliefde die ziek is, een ouder, een kind met een beperking, een partner met alzheimer of misschien wel de buurvrouw of buurman. Maar één ding hebben ze gemeen: het zorgen voor de ander is voor hen vanzelfsprekend, terwijl mantelzorgen allesbehalve vanzelfsprekend is. De zorg voor een naaste op je nemen is heel bijzonder en waardevol.

Mantelzorgers zijn allemaal inwoners die extra aandacht verdienen. Ook omdat zorgen voor een ander kan betekenen dat de zorg voor jezelf op de achtergrond verdwijnt.

Met de uitvoeringsagenda 2023 -2026 willen met een actiegerichte aanpak inzetten op het versterken van de mantelondersteuning en – waardering vanuit de gemeente, aansluitend bij de behoeften van mantelzorgers in Katwijk. Dat doen we langs 3 lijnen:

1. Erken de positie van de mantelzorger;
2. Zorg voor verbindingen en versterking van het netwerk van de mantelzorger;
3. Doorontwikkeling van respijtzorg vanuit vraag en behoefte.

Met deze integrale en actiegericht aanpak beogen wij dat mantelzorgers de zorg voor hun naasten beter kunnen combineren met andere taken: door de zorg van mantelzorgers te zien, te erkennen en te faciliteren. Dat doen we bij voorkeur in samenspraak met mantelzorgers zelf en met onze maatschappelijke partners.

De noodzaak voor mantelzorgondersteuning- en waardering neemt de komende jaren alleen maar toe. De voortgaande (dubbele) vergrijzing leidt tot een toenemende zorgvraag. De knelpunten die we nu al in de zorg ervaren en het landelijke streven om mensen met een zorgvraag zolang mogelijk in hun eigen leefomgeving te laten wonen hebben hun weerslag op de belasting van mantelzorgers. Binnen de mogelijkheden die erop gemeentelijk niveau zijn, is het streven dat mantelzorgers in staat zijn zorgtaken uit te voeren op een wijze die bij hen past en waar zij zich prettig bij voelen. Waarbij mantelzorgers voldoende ruimte voor zichzelf overhouden, hun sociale netwerk kunnen onderhouden en blijven deelnemen aan de samenleving.

Vragen als “Hoe zorgen we voor elkaar? Hoe combineren we deze veranderingen met ons werk, school en vrije tijd? En ook: hoe bereiden we ons erop voor als we later zelf mantelzorg gaan geven of ondersteuning nodig hebben van een mantelzorger?” staan hierbij centraal.

Oftewel hoe gaan wij als gemeente de mantelzorg toekomstbestendig maken? In Katwijk noemen we dat “Zorg voor de Mantelzorg”, want mantelzorg is een fact of life!

Emile Soetendal

Wethouder Welzijn en Zorg

Inhoud

Voorwoord	2
1. Inleiding.....	4
2. Wet maatschappelijke ondersteuning (Wmo) als wettelijke grondslag	4
3. Definities.....	5
3.1 Wat is Mantelzorgondersteuning.....	5
3.2 Wat is Respijtzorg.....	6
3.3 Wat is Informele zorg	7
4. Huidige stand van zaken in Katwijk.....	7
4.1 Maatschappelijke Agenda (MAG)	8
4.2 Waarderen van mantelzorgers – Blijk van waardering.....	9
4.3 Wonen Zorg en Welzijn (WZW)	10
4.4 Integraal Zorg Akkoord (IZA)	11
4.5 Gezond en Actief Leven Akkoord (GALA).....	11
4.6 Informele zorg: Samenwerking tussen Zorg en Welzijn	12
Uitvoeringsplan 2023 – 2026.....	15
Wat gaan we doen in 2023 - 2026.....	15
A. Erkende positie van de mantelzorger.....	15
B. Verbinding en samenwerking met het netwerk van de mantelzorger.....	16
C. Individuele ondersteuning	19
Bijlage 1: Financiële middelen.....	21
Bijlage 2: Overzicht acties landelijke uitvoeringsagenda Mantelzorg Ministerie VWS.....	22

1. Inleiding

In Katwijk zijn er ongeveer 19.000 inwoners die mantelzorgtaken¹ verrichten voor een naaste. Dit betekent dat ruim één op de vier Katwijkers mantelzorger is. De mantelzorger heeft een persoonlijke band met de persoon voor wie hij of zij zorgt. Veel mensen zijn dus mantelzorger zonder dat ze het weten. En het overgrote deel van de mantelzorgers ziet zichzelf ook niet als “mantelzorger”, je zorgt namelijk uit liefde voor de ander en vaak overkomt het je gewoon. Pas als er sprake is van overbelasting komen mantelzorgers in beeld voor ondersteuning. Dat zou eigenlijk anders moeten, want mantelzorgers krijgen een steeds grotere rol in de zorg en ondersteuning van familie, ouders, vrienden en andere hulpbehoevenden. De verwachting is zelfs dat het aantal mantelzorgers de komende jaren alleen maar toeneemt, sterker nog uiteindelijk zal in 2040 bijna iedereen in meer of mindere mate zorg verlenen voor een naaste.

Landelijke ontwikkelingen zoals langer thuis wonen, (dubbele) vergrijzing, afnemend kindertal, toename van geografische afstand tussen ouders en kinderen, toename van mensen met dementie en andere chronische aandoeningen, wachtlijstproblematiek, de afnemende beroepsbevolking en de individualisering zorgen ervoor dat de druk op mantelzorgers steeds groter² wordt. Het zal niet makkelijker worden om mantelzorg te combineren met werk, school en vele andere maatschappelijke taken. Om overbelasting te voorkomen is het van belang dat we meer aandacht besteden aan de balans tussen draagkracht én draaglast van de mantelzorger én het welzijn van de mantelzorger zelf.

Al deze maatschappelijke ontwikkelingen drukken op de houdbaarheid van ons zorgstelsel, de inzet van mantelzorgers en het informele netwerk. De noodzaak om meer integraal preventief gezondheidsbeleid op te stellen wordt alsmaar duidelijker, niet alleen op landelijk niveau maar ook juist op regionaal en lokaal niveau. Om gemeenten meer op weg te helpen heeft het Ministerie van VWS heeft een landelijke uitvoeringsagenda Mantelzorgondersteuning en Respijtzorg³ opgesteld. Deze landelijke uitvoeringsagenda is gebaseerd op de onderstaande (landelijke) programma's.

- Samen sterk voor de Mantelzorg: een gezamenlijk advies van gemeenten, MantelzorgNL, zorgverzekeraars, werkgevers, en ministerie van VWS (2020).
- Kamerbrief visie staatssecretaris op mantelzorg en informele zorg (2022).
- GALA: Gezond – en Actief Leven akkoord (2022): afspraken tussen gemeenten, het ministerie van VWS en de zorgverzekeraars.
- WOZO, Wonen en Zorg Ouderen (2022): het programma Wonen Ondersteuning en Zorg voor ouderen waarbij de norm wordt uitgedragen zelf als het kan, thuis als het kan, digitaal als het kan.
- IZA: Het integraal Zorgakkoord (2022): in het integraal zorgakkoord zijn afspraken gemaakt tussen rijksoverheid en een groot aantal partijen in de zorg. De afspraken gaan over de kwaliteit, de toegankelijkheid en betaalbaarheid van de zorg, nu en in de toekomst.

De uitgangspunten die vanuit het Rijk zijn vastgelegd worden in deze uitvoeringsagenda vertaald naar de lokale context van de gemeente Katwijk. Waarbij met name de uitvoering van het GALA leidend is.

2. Wet maatschappelijke ondersteuning (Wmo) als wettelijke grondslag

De Wet maatschappelijke ondersteuning (Wmo⁴) 2015 verplicht gemeenten respijtzorg te faciliteren, ondersteuning en waardering te bieden aan mantelzorgers. De Wmo geeft gemeenten hiermee een

¹ [MantelzorgNL-mantelzorgers-per-gemeente-2021.pdf](#)

² [SCP - Toekomstverkenning mantelzorg aan ouderen in 2040](#), [SCP – Blijvende bron van zorg](#), [SCP – Mantelzorgers in het vizier](#)

³ [file \(overheid.nl\)](#): mantelzorgagenda 2023-2026

⁴ [Mantelzorg en de Wmo 2015 | VNG](#)

regiefunctie in de ondersteuning van mantelzorgers. Van belang hierbij is dat gemeenten de positie van mantelzorgers erkennen en hen actief te betrekken bij het vormen en uitvoeren van het beleid hiervan. Gemeenten moeten in het kader van de Wmo de volgende inspanningen verrichten:

- *Het keukentafelgesprek*
De mogelijkheden van de cliënt en de mantelzorger zijn het uitgangspunt in de Wmo. In het gesprek 'aan de keukentafel' wordt niet alleen bekeken wat de mantelzorger kan bijdragen aan de zorg, maar ook de mogelijkheden en grenzen aan de belastbaarheid van mantelzorgers en hun ondersteuningsbehoefte.
- *Samenwerking*
Gemeenten moeten zich inspannen om de positie van mantelzorgers te versterken en de samenwerking tussen professionele hulpverleners en mantelzorgers te verbeteren.
- *Mantelzorgondersteuning en waardering*
Gemeenten moeten aandacht besteden aan de manier waarop mantelzorgers en vrijwilligers ondersteund worden. De Wmo bepaalt ook dat gemeenten in hun verordening moeten vastleggen op welke wijze het college van B & W zorgt voor een jaarlijkse blijk van waardering voor mantelzorgers.
- *Digitale informele zorgdiensten*
Onder digitale informele zorgdiensten vallen verschillende vormen van digitale ondersteuning. Denk hierbij aan een sociale kaart of het makkelijk kunnen vinden van informatie.
- *Aanbieden van respijtzorg mogelijkheden*
Iemand neemt de zorg over van de mantelzorger. Bijvoorbeeld als de mantelzorger op vakantie gaat, of als hij of zij de zorg tijdelijk niet aan kan. Ook logeren of dagopvang is een vorm van vervangende zorg die de mantelzorger ontlast.

3. Definities

Maar wat verstaan we nu precies onder mantelzorgondersteuning, respijtzorg en informele zorg. Veel van deze termen worden vaak door elkaar heen gehaald en worden veelal als verwarrend ervaren. Mantelzorgers zelf geven ook aan niet voldoende te weten wat er allemaal precies wordt bedoeld vanwege het gebruikte taalgebruik. Daardoor zijn zij niet goed op de hoogte wat er allemaal voorhanden is aan ondersteuning, waardoor vaak de weg naar bijvoorbeeld respijtzorg niet goed te vinden is. Laat staan dat men weet wat respijtzorg bijvoorbeeld is.

Om duidelijk te maken wat we precies bedoelen met mantelzorgondersteuning, respijtzorg en informele zorg worden onderstaande definities gebruikt.

3.1 Wat is Mantelzorgondersteuning

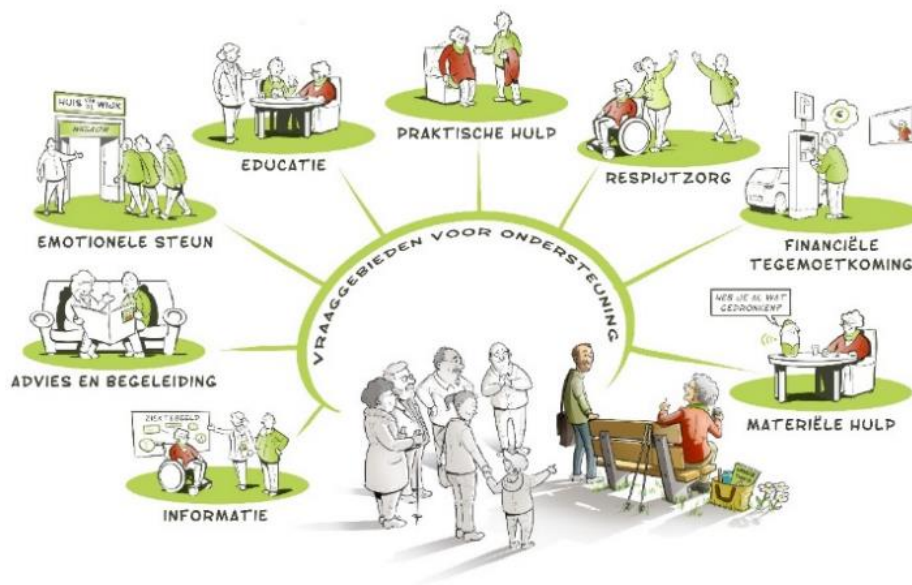
Gemeenten geven vorm aan het ondersteunen van mantelzorgers door middel van het faciliteren en organiseren van algemene- en maatwerkvoorzieningen. Deze taak is gericht op verlichtende en versterkende ondersteuning van de mantelzorger en de zorgvrager.

Samengevat in een achttal aandachtsgebieden⁵, te weten;

1. Informatie
2. Advies & begeleiding,
3. Emotionele steun,
4. Educatie,
5. Praktische hulp,
6. Respijtzorg,

⁵ [Samen sterk voor mantelzorg | Rapport | Rijksoverheid.nl](#)

- 7. Financiële tegemoetkoming,
- 8. Materiële hulp.



3.2 Wat is Respijtzorg

Mantelzorg kan, zeker op langdurige basis, zeer belastend en intensief zijn. Om mantelzorgers te faciliteren, worden verschillende vormen van ondersteuning, zoals respijtzorg aangeboden door de gemeente. Respijtzorg is dus een vorm van mantelzorgondersteuning.

We definiëren respijtzorg als: *een tijdelijke en volledige overname van zorg met als doel de mantelzorg een adempauze te geven*. Binnen respijtzorg zijn meerdere vormen beschikbaar: van laagdrempelige activiteiten tot periodes waarop iemand gaat logeren om de mantelzorg te ontlasten. Ook de begeleiding varieert van vrijwilligers tot professionals of een combinatie daarvan.

Gemeenten bieden bij voorkeur diverse vormen van respijtzorg, (professionele) dagbesteding en laagdrempelige algemene voorzieningen aan, namelijk:

- **Respijtzorg light:** Activiteiten voor degene die zorgt hoeft, de mantelzorg kan soms ook deelnemen. Bijvoorbeeld groepswandelen of (samen) wennen op de dagopvang.
- **Aanwezigheidszorg:** Iemand blijft bij degene die zorgt hoeft thuis om de mantelzorg ruimte te bieden. Bijvoorbeeld vervangende mantelzorg aan huis, gezelschap van een vrijwilliger (buddy), nachtzorg of individuele begeleiding thuis.
- **Algemene voorziening:** Degene die zorgt hoeft gaat één of meerdere dagdelen per week naar een laagdrempelige voorziening waar geen indicatie voor nodig is. Bijvoorbeeld een buurthuis, wijkcentrum of Odensehuis.
- **Dagopvang:** Degene die zorgt hoeft gaat een of meerdere dagen per week naar een locatie van een zorgaanbieder of zorgboerderij.
- **Logeeropvang:** Degene die zorgt hoeft gaat een of meerdere nachten logeren. Bijvoorbeeld in een logeershuis, zorghotel of gastgezin.
- **Andere (nieuwe) vorm:** Deze vorm is gericht op (nieuwe) vormen van respijtzorg die niet past in een van de vier overige categorieën. Denk hierbij aan de cursusweek Beter Thuis met Dementie of de cursus Vitale Mantelzorg.

Zorgverzekeraars vergoeden in de aanvullende verzekering de kosten voor een mantelzorgmakelaar, in sommige gevallen ook logeerszorg en vervangende mantelzorg aan huis. Echter aan deze vergoeding zijn vaak strenge voorwaarden verbonden waarbij ondersteuning vanuit de Wmo of Wlz voorliggend is.

3.3 Wat is Informele zorg

Informele zorg gaat over **alle** zorg die niet vanuit een beroep verleend wordt en waar geen loon tegenover staat⁶. Informele zorg gaat over het netwerk om de mantelzorg(er)s heen. Het gaat dan over een actief sociaal en informeel netwerk, burgerinitiatieven en (zorg)vrijwilligers. De mantelzorg(er) zelf is onderdeel van het informele netwerk.

Gemeenten en zorgprofessionals zoeken steeds vaker de samenwerking op met welzijnsorganisaties en zorgvrijwilligers. De zoektocht is steeds hoe deze informele “zorgers” goed met elkaar én met de formele zorg en steeds vaker de gemeente kunnen samenwerken. Op deze manier kan de cliënt de best passende zorg krijgen en voorkomen we dat informele “zorgers” overbelast raken.

4. Huidige stand van zaken in Katwijk

In Katwijk wordt mantelzorgondersteuning grotendeels uitgevoerd door het Welzijnskwartier. Het wijkteam 0-100 van de gemeente voorziet in mantelzorgondersteuning bij complexere problematiek. Denk hierbij aan de overgang van 18- naar 18+, gezinsondersteuning, GGZ of geriatrische gerelateerde mantelzorg.

Zorgaanbieders organiseren zelf ook mantelzorgondersteuning, zoals Marente (zorgloket en mantelzorg café HCHWA-D Katwijkse ziekte), Topaz (dementie en Huntington mantelzorggroep), DSV en Curadomi (dementie). Daarnaast heeft Herberg Welgelegen sinds 2021 een eigen mantelzorg buddy systeem opgezet genaamd Herberg Thuis. Tegen betaling kunnen mensen gebruik maken van een vrijwilliger die de mantelzorg(er) kan ontlasten.

Mantelzorgers kunnen zich registreren bij het Welzijnskwartier Mantelzorgondersteuning. In Katwijk zijn rond de 1535 geregistreerde mantelzorgers van 21 jaar en ouder, dit is rond de 9% van de daadwerkelijke aantallen mantelzorgers binnen de gemeente⁷. Daarnaast zijn er rond de 99 geregistreerde jonge mantelzorgers, de leeftijden variëren tussen de 8 en 21 jaar.

Welzijnskwartier heeft out-reachend contact met alle ingeschreven mantelzorgers. De ervaring leert dat mantelzorgers uit zich zelf niet om hulp vragen. Voor zowel volwassen mantelzorgers als jonge mantelzorgers is er een aanbod van hulp en ondersteuning. Deze hulp bestaat onder andere uit het geven van informatie die bij de specifieke situatie past, ondersteuning, advies en/of begeleiding. Denk hierbij aan geschikte cursussen gericht op preventie, trainingen en het op tijd doorverwijzen naar meer professionele hulp en ondersteuning. Welzijnskwartier heeft voor mantelzorgers een sociale kaart⁸ gemaakt waardoor informatie toegankelijker wordt. Daarnaast is er de mogelijkheid om elkaar te ontmoeten om informatie en ervaringen met elkaar te delen, denk hierbij aan bijvoorbeeld het Alzheimer café en lotgenotenbijeenkomsten. Tijdens de Week van de Mantelzorg wordt er door de verschillende maatschappelijke organisaties extra aandacht besteed aan mantelzorgers. Welzijnskwartier organiseert voor relevante partners een themabijeenkomst met als doel door ontwikkelen van het lokale en regionale mantelzorg ondersteuningsaanbod.

Sinds 2017 heeft de gemeente Katwijk een traject lopen om jonge mantelzorgers in beeld te krijgen en te ondersteunen, genaamd Jonge Helden. Het Welzijnskwartier is uitvoerder van de ondersteuning en begeleiding van de jonge helden. Jonge mantelzorgers hebben namelijk andere ondersteuning en hulp nodig, zij hebben een eigen specifiek gericht ondersteuningsaanbod. In overleg met de jonge mantelzorgers is dit aanbod vastgesteld. Vanuit de onderwijsagenda is de intentie om meer aandacht te hebben voor jonge mantelzorgers op school.

⁶ [Wat is informele zorg? - Informele zorg \(kennisinformelezorg.nl\)](https://www.kennisinformelezorg.nl/)

⁷ [MantelzorgNL, Ecorys – Waarde van mantelzorg en Indicatie aantal mantelzorgers per gemeente - MantelzorgNL](https://www.mantelzorg.nl/ecorys-waarde-van-mantelzorg-en-indicatie-aantal-mantelzorgers-per-gemeente)

⁸ [Sociale Kaart Mantelzorg \(welzijnskwartier.nl\)](https://www.welzijnskwartier.nl/sociale-kaart-mantelzorg)

Het aanbieden van respijtzorg en logeeropvang(zorg) is een gemeentelijke taak, echter in de regio zijn er (te) weinig voorzieningen waar inwoners gebruik van kunnen maken. Gezien de omvang van het organiseren en faciliteren wordt respijtzorg in de vorm van logeertzorg regionaal (regio Zuid Holland Noord) binnen de werkgroep Ouderen opgepakt. De 13 gemeentes werken in deze werkgroep samen met de zorgverzekeraar Zorg & Zekerheid, Transmuralis en de regionale vereniging van aanbieders in de ouderenzorg Avant om respijt- en logeertzorg in de regio te versterken. Naast het regionaal doorvoeren van de respijt cursusweek Beter thuis met dementie wordt er in 2023 een pilotproject Logeershuis gestart vanuit deze regionale werkgroep waarvan Transmuralis de projectleider is.

4.1 Maatschappelijke Agenda (MAG)

Mantelzorgondersteuning valt binnen de MAG onder de opgave Zorg & Ondersteuning en de opgave Meedoen. De opdrachten Preventie, Burenhulp, Ontmoeten in de wijk, Vrijwilligersondersteuning en Mantelzorgondersteuning zijn volledig of indirect gericht op het ondersteunen van mantelzorgers.

De opdracht Mantelzorgondersteuning is uitgezet en gegund aan het Welzijnskwartier. De opdracht omvat de volgende 5 aandachtspunten:

1. Passende, op de persoon gerichte ondersteuning bieden om te voorkomen dat mantelzorgers overbelast raken.
2. Er wordt maatwerkgerichte informatie en onafhankelijk advies gegeven.
3. Een samenhangend aanbod van diensten, activiteiten en producten realiseren voor mantelzorgers én jonge mantelzorgers
4. Regionale samenwerking bevorderen zodat er een breed informatienetwerk ontstaat.
5. Professionaliseren van het mantelzorgsteunpunt voor zowel mantelzorgers, werkgevers als professionals.

Op deze manier wordt er gewerkt aan het (door) ontwikkelen van mantelzorgondersteuning te weten:

- Mantelzorgers, werkgevers, het onderwijs en professionals weten de juiste weg te vinden voor ondersteuning, advies en informatie.
- Overbelasting wordt verminderd of voorkomen door een passend en samenhangend aanbod van diensten, producten en activiteiten, waardoor maatwerk geleverd kan worden.
- We hebben duidelijk in beeld wie de jonge mantelzorgers zijn en wat zij aan ondersteuning nodig hebben, zodat het juiste netwerk kan worden ingezet.
- Vergroten van het informele netwerk in de buurt of wijk van de mantelzorger (uitrol eigen kracht methode).
- Bewustzijn vergroten bij werkgevers, scholen, sportclubs, welzijnsverenigingen over de rol van mantelzorger en wat dit betekent voor een volwassene en jongere.
- We weten wat de regionale ontwikkelingen zijn met betrekking tot mantelzorgondersteuning. Dit is belangrijk, want mantelzorgers (jong en oud) zijn niet alleen gebonden aan de gemeentelijke grenzen. Zij werken en studeren ook buiten de gemeentegrenzen van Katwijk.
- Wordt eenzaamheid gesignaleerd en verminderd.

Beoogde doelen die hieraan gekoppeld zijn:

- Overbelasting wordt voorkomen of vermindert bij mantelzorgers
- Mantelzorgers worden optimaal ondersteund, zodat langer zelfstandig thuis wonen mogelijk is en blijft.

- Bewustwording en vergroten van kennis bij werkgevers, scholen, zorgorganisaties en andere maatschappelijke organisaties wat mantelzorg inhoudt middels eenduidige informatievoorziening.
- Eenzaamheid onder mantelzorgers wordt gesignaleerd en verminderd.

Binnen de opdracht Burenhulp wordt informele zorg rondom inwoners met geen of een klein netwerk gefaciliteerd. Zo zijn er inloophuizen en lotgenotenbijeenkomsten voor zorgvragers en diens mantelzorgers. Organisaties als MEE, De Brug, Lumen, Haspadie en Scarabee bieden gespecialiseerde mantelzorgondersteuning aan hun specifieke achterban.

In 2021 en 2022 is er een pilot gestart om de eigen kracht methode uit te rollen bij inwoners die te maken hebben met dementie, hun directe omgeving en mantelzorgers. Hierbij is een prominente rol voor de casemanagers dementie weggelegd, ondersteund door het Welzijnskwartier en begeleiders van de Eigen Kracht Centrale. De pilot heeft in 2023 een vervolg gekregen, gefinancierd met transformatiemiddelen vanuit de Wet langdurige zorg (Wlz).

Binnen de opdracht Ontmoeten in de Wijk wordt laagdrempelig ontmoeten gestimuleerd en gefaciliteerd, veel van deze ontmoetingsplekken worden in de vorm van een indicatievrije laagdrempelige voorziening aangeboden. Daarnaast wordt vanuit de ontmoetingsplekken burenhulp vanuit de wijk versterkt.

Onafhankelijke clientondersteuning⁹ is onderdeel van de MAG subsidie van MEE Zuid Holland Noord binnen de opgave Preventie. Door MEE wordt er onafhankelijke advies geboden, passende hulp bij het formuleren van de eigen hulpvraag en het vinden van de juiste hulp. MEE richt zich wel op de eigen mogelijkheden van mensen zelf en hun sociale netwerk. Ook het stimuleren van andere informele hulpbronnen behoort tot een goede uitvoering van cliëntondersteuning.

In het databoek van de MAG is de indicator “Overbelasting van mantelzorgers wordt voorkomen of verminderd” opgenomen, verwoordt in de MAG opgave Zorg & Ondersteuning als *“het % volwassen mantelzorgers dat aangeeft zich door die zorg 'tamelijk zwaar belast', 'zeer zwaar belast' of 'overbelast' te voelen”*. In Katwijk is 13% van de mantelzorgers in meer of mindere mate overbelast.

Ook bij de doorontwikkeling van de MAG 2024-2028 zal het versterken van de sociale basis een centrale plaats in blijven nemen. Op deze manier wordt er duurzaam en structureel gewerkt aan een inclusieve samenleving waar inwoners vlakbij huis kunnen blijven meedoen. Waar zorg en ondersteuning wordt gefaciliteerd waardoor overbelasting en eenzaamheid voorkomen kunnen worden.

4.2 Waarderen van mantelzorgers – Blijk van waardering

Het waarderen van mantelzorgers wordt als (zeer) belangrijk ervaren. Waarderen omvat een heel pakket van ondersteuningsmogelijkheden om de mantelzorger en hulpvrager heen. Een onderdeel van het ondersteuningspakket is een aparte financiële Blijk van Waardering. Jaarlijks krijgen mantelzorgers, jong en oud, een blijk van waardering. Het toekennen van een mantelzorgwaardering is vastgelegd in de Verordening Wmo 2015, artikel 15, , lid 1,2 en 3. Hoe de blijk van waardering wordt ingevuld is in nadere regels omschreven.

Volwassen mantelzorgers kunnen jaarlijks een blijk van waardering aanvragen. Daar zijn wel voorwaarden aan verbonden, zo moet de mantelzorger geregistreerd zijn bij Welzijnskwartier

⁹ Artikel 1.1.1. van de WMO 2015

mantelzorgondersteuning en moet er sprake zijn van minimaal 8 uur mantelzorgtaken per week gedurende 3 maanden.

Jonge mantelzorgers (8-21 jaar) worden ondersteund door het programma Jonge Helden van het Welzijnskwartier. Samen met de jonge mantelzorgers is de ondersteuning vormgegeven, zij geven aan waar hun ondersteuningsbehoefte ligt. Jaarlijks ontvangen zij als blijk van waardering een cadeaubon van € 15,-.

De blijk van waardering van mantelzorgers wordt in overleg met mantelzorgers vormgegeven met als resultaat een wijze die zoveel mogelijk aansluit op de wensen van de mantelzorgers zelf zodat zij zich gewaardeerd en gehoord voelen. De huidige, in 2016 ingestelde blijk van waardering is op deze wijze tot stand gekomen. Echter ervaring heeft ons geleerd dat een deel van de mantelzorgers (25-30%) geen gebruik maakt van de financiële tegemoetkoming. Deze mantelzorgers vinden een financiële vergoeding als blijk van waardering niet gepast. De gemeente wil samen met mantelzorgers komen tot een passende en toegankelijke waardering voor alle mantelzorgers. In 2023 laat de gemeente een behoefte onderzoek uitvoeren door MantelzorgNL om onder andere bij mantelzorgers te peilen op welke manier mantelzorgers zich gewaardeerd voelen en wat voor passende mantelzorgwaardering daar het beste bij past. Daarbij wordt gekeken naar goede voorbeelden vanuit de regio, zoals de Zorgpauze van de gemeente Noordwijk¹⁰ of de Adempauzeregeling van de HLT¹¹ gemeenten.

4.3 Wonen Zorg en Welzijn (WZW)

De gemeente Katwijk heeft in 2021 een woonzorganalyse¹² laten uitvoeren. Gedurende dit onderzoek zijn er meerdere bijeenkomsten geweest met partners en zorginstellingen om een beeld te krijgen van de behoeften in Katwijk met betrekking tot wonen en zorg. De woonzorganalyse wordt uitgewerkt in een actieprogramma WZW samen met de maatschappelijke partners.

De woonzorganalyse schetst naast de woonbehoeften ook randvoorwaarden om langer wonen in de eigen leefomgeving mogelijk te maken vanuit het perspectief van wonen in combinatie met zorg. De maatwerkvoorzieningen vanuit de Wmo spelen hier ook een belangrijke rol in, denk hierbij aan woonaanpassingen en hulpmiddelen. Technologische aanpassingen gaan in de toekomst meer en meer een rol spelen, zoals E-health faciliteiten, robotisering en ondersteuning via beeldscherm consulten.

Vanuit WZW wordt onder meer benadrukt dat *“mantelzorgondersteuning steeds belangrijker gaat worden vanwege de (dubbele) vergrijzing en dat er uitgegaan wordt van de positieve gezondheidsbenadering: ‘wat kan wél’.*

De woonzorganalyse bevestigt daarbij ook dat mantelzorgondersteuning steeds belangrijker gaat worden. Er zou meer aanbod aan ‘flexibele zorg’ voor ouderen en hun mantelzorgers moeten zijn, zoals;

- Bieden van respijtzorg aan huis (vervangende mantelzorg)
- Uitbreiding aantal plekken voor eerstelijnsverblijf en respijtzorg
- Goede ondersteuning mantelzorgers
- Mogelijk maken van pre-mantelzorgwoningen of mantelwoonvormen.

Als een mantelzorger namelijk wegvalt door overbelasting, ontstaat er een acute woonzorgvraag voor de zorgbehoevende. Dat willen we voorkomen. Door het sociaal (en digitaal) netwerk rondom

¹⁰ [Zorgpauze \(welzijnoordwijk.nl\)](http://Zorgpauze(welzijnoordwijk.nl))

¹¹ [EEN ADEMPAUZE VOOR MANTELZORGERS - Welzijnskompas.nl](http://EEN_ADEMPAUZE_VOOR_MANTELZORGERS-Welzijnskompas.nl)

¹² *Wonen met Zorg: woonzorganalyse gemeente Katwijk, woonzorgvisie Companen in opdracht van gemeente Katwijk en De Koers naar het actieplan*

de mantelzorger te verstevigen en respijtzorg aan huis te bieden, heeft de mantelzorger straks meer opties om op terug te vallen. Mantelzorgers geven aan deze ondersteuning nodig te hebben om langdurig zorg te kunnen verlenen. Een sterke sociale basis en het faciliteren van activiteiten en voorzieningen in de buurt voor inwoners die dat nodig hebben, is hierbij van essentieel belang. De woonanalyse verduidelijkt verder: *Als gevolg van de ontwikkeling dat ouderen steeds langer thuis wonen, is er een groeiende behoefte te zien aan plekken waar ouderen 'tijdelijke zorg' kunnen ontvangen.*

Zorgaanbieders, het Welzijnskwartier en de ouderenadviseurs van ons wijkteam herkennen deze trendontwikkeling. Zij constateren een groeiende behoefte aan plekken waar ouderen met een zorgvraag tijdelijk kunnen verblijven, om zo hun mantelzorgers op adem te laten komen (denk aan korte respijt- of logeertzorg). Ook respijtzorg aan huis in de vorm van vervangende mantelzorg of laagdrempelige vorm van dagbesteding waarvoor geen indicatie nodig is, is een manier om aan deze behoefte tegemoet te komen. Met name deze vormen van respijtzorg zijn binnen de gemeente Katwijk (nog) niet voldoende aanwezig.

4.4 Integraal Zorg Akkoord (IZA)

De zorg staat zoals gezegd onder druk. Zonder ingrijpen dreigt de zorg vast te lopen. Het IZA is een landelijk akkoord om de zorg ook voor de toekomst toegankelijk, kwalitatief goed en betaalbaar te houden. Het gaat uit van een gezamenlijke verantwoordelijkheid van de zorgsector, de politiek en de samenleving. Het akkoord rust onder meer op sterkere inzet op preventie en domein overstijgende samenwerking.

Het IZA richt zich op ketensamenwerking, zowel landelijk als regionaal. Eén van de actiepunten die worden benoemd is dat gemeenten in regionaal verband via de samenwerkingsagenda actief de dialoog aangaat met zorgverzekeraars en zorgkantoren over een domein overstijgend aanbod van zwaardere vormen van respijtzorg om waar passend een aantal pilots te kunnen starten via het transformatieplan en de mantelzorg Quick scan. De resultaten van deze pilots worden benut voor verder beleid.

In de regio Zuid Holland Noord, waar Katwijk onderdeel van is, wordt deze samenwerking in de werkgroep Ouderen vormgegeven. De werkgroep heeft in 2022 de workshop/logeerweek Beter Thuis met Dementie uitgerold binnen de 13 gemeenten. Een 2 daagse variant van de cursus is in voorbereiding.

Deze werkgroep is ook aangesloten bij een regionaal project waarin wordt samengewerkt met zorgverzekeraar Zorg en Zekerheid, zorgaanbieders en andere regiogemeenten in de regio Zuid Holland Noord. Per januari 2023 is er een regionaal projectleider gestart bij Transmuralis. Deze heeft als opdracht om een plan van aanpak op te stellen voor de opzet van een respijtzorgvoorziening met logeermogelijkheid in de regio. In de loop van 2023 zijn verschillende scenario's uitgewerkt, inclusief (sub)locatie en business case. De bedoeling is dat er vanaf 2024 een pilotfase van start gaat met de logeerlocatie gefinancierd vanuit de regionale IZA middelen.

4.5 Gezond en Actief Leven Akkoord (GALA)

In het GALA zijn voor de periode 2023-2026 gezamenlijke afspraken gemaakt tussen de rijksoverheid, de zorgverzekeraars en de gemeenten over preventie, gezondheid, sport en sociale basis. Doel is toe te werken naar een gezonde samenleving met een sterke sociale basis.

Mantelzorg en respijtzorg zijn onderdeel van de afspraken over de sociale basis. De belangrijkste afspraken uit het GALA over mantelzorg en respijtzorg zijn:

1. Gemeenten gaan in de periode 2023-2026 mantelzorgers extra ondersteunen bij het uitvoeren van hun zorgtaken. De mantelzorgondersteuning en -waardering wordt versterkt in hun gemeente met een gerichte aanpak.
2. Gemeenten en zorgaanbieders verstevigen bij de toegang tot maatschappelijke ondersteuning en zorg de positie van de mantelzorger en bepalen samen met de mantelzorger waar deze behoefte aan heeft.
3. Gemeenten werken aan het vraaggericht versterken en doorontwikkeling van hun respijtzorgaanbod. Er worden innovatieve vormen van respijtzorg ontwikkeld vanuit de vraag en behoefte. Denk aan lichtere vormen in de eigen buurt of de koppeling met vrijwilligerswerk.

De landelijke uitvoeringsagenda Mantelzorg heeft verder doelstellingen en beoogde resultaten geformuleerd om ervoor te zorgen dat het GALA niet alleen lokaal en regionaal goed land, maar juist ondersteund wordt vanuit landelijke doelen. Deze zijn vooral gericht op de mantelzorger zelf, denk aan zich gehoord voelen, ondersteund en meer in balans, ontvangen éénduidige informatie en ervaren minder regedruk. Mantelzorgers weten waar en bij wie ze terecht kunnen voor ondersteuning. Deze ondersteuning sluit aan bij de behoeftes van de mantelzorgers. Er is extra aandacht voor werkende mantelzorgers en werkgevers alsmede voor jonge mantelzorgers en het onderwijs. Hiervoor zijn diverse acties geformuleerd die interdepartementaal uitgevoerd moeten gaan worden, zie bijlage 2.

De manier waarop de gemeente Katwijk vorm geeft aan de doelstellingen en beoogde resultaten staan beschreven in het uitvoeringsplan 2023-2026.

4.6 Informele zorg: Samenwerking tussen Zorg en Welzijn

Zowel regionaal als lokaal zijn én worden er in 2023 samenwerkingsprojecten opgezet om mantelzorgers beter te kunnen ondersteunen. De samenwerking is erop gericht om zorg en welzijn beter op elkaar af te stemmen en om informele zorg in zijn kracht te zetten.

4.6.1 Project In-Formeel-Samenwerken

Het netwerk Dementievriendelijk Katwijk heeft in 2021 en 2022 een MAG subsidie gekregen om de het informele netwerk rondom een persoon te vergroten. Er is gekozen om de Eigen Kracht methode middels een pilot breed uit te rollen (principe van re-ablement). Alle zorgaanbieders die te maken krijgen met inwoners met dementie, het wijkteam 01-100, Welzijnskwartier, Maatjesopmaat en mantelzorgondersteuners hebben een meerdaagse training en intervisie gevolgd.

Deze pilot heeft in 2023 een vervolg gekregen, gefinancierd met transformatiemiddelen vanuit de Wet langdurige zorg (Wlz) en niet meer vanuit de gemeente. De Leliegroep Curadomi is projectleider, werkgroep leden zijn Transmuralis, Zorggroep Katwijk, Welzijnskwartier en de gemeente Katwijk. Eind 2023 zal er een evaluatie plaatsvinden en worden besloten of het project een vervolg gaat krijgen en op welke wijze dat zal gaan plaatsvinden.

De doelstelling voor 2023 is als volgt geformuleerd:

“Professionals in regio Katwijk hebben gezamenlijk een omslag van denken gerealiseerd dat de verwijzer (denk hierbij aan huisartsen/POH en WMO-consulenten) bij toewijzing van cliënt het informele netwerk al heeft geactiveerd en dat professionals hierop aanvullend zijn. Verwachtingen van cliënt en mantelzorgers zijn bijgesteld, zij weten dat het niet vanzelfsprekend is dat Zorgaanbieders de gevraagde zorg bieden. Beoogd resultaat is gezamenlijk regionaal beleid op de omslag van denken bij het inzetten van en samenwerken met het informele netwerk. Onderdeel hiervan is het stimuleren van bewustwording en aanbieden van een training en/of blended learning

aan uitvoerende professionals (van onder andere zorgaanbieders) in de WLZ-zorg thuis en aan WMO-consulenten in keukentafelgesprekken, alvorens WMO-indicaties af te geven”.

Op 25 september 2023 zal de werkgroep een presentatie verzorgen over de uitrol van de eigen kracht methode in Katwijk tijdens het regionale Leeratelier Dementievriendelijke gemeente, georganiseerd door Transmuralis.

4.6.2 Pilot project Comfortwoning in het Huis van de buurt Zwanenburg

Het Welzijnskwartier is samen met de Leliegroep Curadomi en de Vegro bezig met het inrichten van een Comfortwoning. De andere grote aanbieders in Katwijk, zoals DSV, Buurtzorg en Marente worden aangesloten bij het opstarten van een meerjarig project, waarin gezamenlijk wordt toegewerkt aan het realiseren van een comfortwoning.

Ouderen kunnen kennismaken met de woning van de toekomst, ingericht met virtuele zorg en hulpmiddelen waardoor langer zelfstandig thuis wonen een stap dichterbij komt. In de comfortwoning is het mogelijk om informatie en voorlichting te krijgen over de diverse hulpmiddelen en virtuele zorg, waardoor mantelzorg op afstand mogelijk wordt. Daarnaast wordt er aandacht besteed aan andere relevante thema's zoals vitaliteit, valpreventie, omgaan met dementie en mantelzorgondersteuning.

Er wordt momenteel een aanvraag gedaan voor een pilot van 2 jaar (2024 en 2025) voor de Comfortwoning via het Zorgkantoor, WLZ Transitiegelden. In de backoffice van de Comfortwoning onderzoeken welzijn & zorgpartijen hoe ze met elkaar zo goed mogelijk kunnen samenwerken passend bij de actuele ontwikkelingen en druk op zorg en mantelzorg.

4.6.3 Samenwerking Zorg en Welzijn: Zelfstandig thuis wonen met Volledig Pakket Thuis

Zorgaanbieder Marente is in 2023 gestart met een pilot op basis van de WLZ indicatie Volledig Pakket Thuis (VPT). Bij een VPT blijft de client thuis wonen en levert een zorginstelling het volledige pakket zorg aan huis. Reden is onder meer het toenemende tekort aan verpleeghuisplekken.

Marente voert deze pilot in Rijnsburg uit en werkt samen met Welzijnskwartier om de thuiswonende cliënten en hun mantelzorgers zowel op het gebied van zorg als van welzijn te kunnen ondersteunen. Ook wordt onderzocht hoe virtuele zorg ingezet kan worden. Eind 2023 wordt de pilot geëvalueerd.

4.6.4 Pilot project Inrichten platform Mantelzorgondersteuning dicht bij huis

Als samenleving moeten we de komende jaren fors gaan inzetten op meer zorg aan huis. In een snel veranderend zorglandschap ontstaat er meer en meer vraag naar passende hulp, afgestemd op individuele zorgbehoefte. Een platform als Herberg Thuis is hier speciaal voor ingericht. Mantelzorgondersteuning op maat, lokaal vormgegeven en laagdrempelig. Bovendien eenvoudig ingericht én betaalbaar. Tevens wordt er gekeken of het platform van Herberg Thuis geschikt is om een breder aanbod van vervangende mantelzorg aan huis kan faciliteren (een Katwijkse adempauze). Binnen het project wordt de eigen kracht methode en positieve gezondheid als uitgangspunt gehanteerd.

Er wordt samengewerkt met Mantelzorg.nl, het Welzijnskwartier, Stichting Maatjesopmaat, Stichting Thuisgekookt, huisartsen, zorgorganisatie DSV en casemanagers dementie. Start september 2023.

4.6.5 Project “Verbetering samenwerking in de keten Katwijk [VSKK]

DSV is projectleider om de samenwerking tussen de zorgaanbieders die thuiszorg verlenen te verbeteren, zodat de verwijzers beter kunnen aansluiten bij het aanbod. Zorggroep Katwijk heeft aangegeven dat de relatie met de thuiszorg verbeterd kan worden. DSV, de Leliegroep Curadomi,

Buurtzorg en Marente hebben de handen ineengeslagen en zijn begonnen om de samenwerking beter in kaart brengen. Hiervoor hebben zij themasessie met hun wijkteams opgezet met de vraag “waar zitten de mogelijkheden”. Uit deze themasessies zijn 2 werkgroepen opgericht.

1. *Werkgroep proces:* Er zit een verschil tussen de aanvraag voor zorg (huisartsen en ziekenhuizen) en dat wat geleverd kan worden door de aanbieders. De werkgroep heeft een inventarisatie gedaan waar dat verschil uit voortkomt, de conclusie is vaak een slechte inschatting. De werkgroep heeft een format ontwikkeld om doorverwijzers meer richting te geven. Verwijzers willen eenduidigheid van zorgaanbieders maar lopen tegen knelpunten aan. Om deze knelpunten gezamenlijk aan te pakken is er gekozen om een centraal meldpunt te gaan vormgeven. Er wordt ingezet op de ontwikkeling van één website voor centrale aanmelding en het verbeteren van de manier van doorverwijzen. De verwachting is dat eind 2023 de gemeenschappelijke website ontwikkeld is voor gemeente Katwijk waardoor centrale aanmelding mogelijk is. Daarbij wordt het model van Arnhem Samen in de Wijk als voorbeeld gehanteerd. Het gaat dan om een eenvoudig aanmeldformulier zodat juiste aanbieder de aanvraag krijgt. Een onafhankelijke beoordelaar kijkt naar de aanvragen en zet dan de meest passende aanbieder in voor de hulpvraag.
2. *Werkgroep inhoud:* Deze werkgroep kijkt naar inhoudelijke zorgsamenwerking. Al snel is de werkgroep tot de conclusie gekomen dat preventie en samenwerken met welzijn het meest urgent is. De werkgroep gebruikt de informatie die vanuit de huisbezoeken 80+ wordt opgehaald en gebruikt deze als een wijkscan. Het Welzijnskwartier voert de huisbezoeken namens de gemeente uit, en deze worden op wijkniveau uitgevoerd en gaan uit van positieve gezondheid methode. Wat is er nodig? De samenwerking met welzijn en met name het Welzijnskwartier wordt opgezocht en samen met de projectleden wordt er gekeken naar de mogelijkheden. Er is sprake van een 2 richtingsverkeer.

DSV heeft in 2023 een SOW subsidie van Rvo voor dit project gekregen, voor 2024 is een vervolgsubsidie bij de Wlz aangevraagd. Hierbij is de insteek dat het centrale aanmeldpunt in Katwijk wordt getest en daarna regionaal wordt opgeschaald.

Uitvoeringsplan 2023 – 2026

Zoals wel duidelijk is, wordt er op alle fronten meer gevraagd van mantelzorgers en hun omgeving. De (dubbele) vergrijzing zet zich voort en wij gaan daar allemaal op den duur wat van merken als het gaat om “zorgen voor een naaste”. Hoe gaan we dat doen met elkaar, want dat we dat samen met de hele samenleving moeten gaan doen is wel duidelijk. Binnen dit uitvoeringsplan zal de gemeente zich richten op de doelstellingen van de landelijke uitvoeringsagenda Mantelzorg die binnen het GALA zijn vastgesteld. De ontwikkelingen binnen Wonen en Zorg worden daarnaast nauwlettend in de gaten gehouden.

Regionaal wordt via het IZA samen gewerkt met zorgverzekeraar Zorg & Zekerheid, de gemeenten binnen de regio Zuid Holland Noord, Transmuralis en AVANT. Ook de initiatieven die hieruit voortvloeien zijn onderdeel van het uitvoeringsplan. Deze initiatieven zijn gericht op complexere vormen van respijtzorg, gezamenlijke inkoop van de cursusweek en 2daagse cursus Beter Thuis met Dementie, digitale ondersteuning aan huis en de mantelzorgscan die samen met Zorgverzekeraars Nederland in ontwikkeling is en eind 2024 moet worden uitgerold.

Het GALA zet in op het ontwikkelen van een gerichte aanpak op het versterken van de mantelzorgondersteuning en -waardering vanuit de gemeente. Deze verloopt - zoals eerder is aangegeven - langs drie actielijnen, te weten:

A. Erkende positie van de mantelzorger

Gemeenten gaan in de periode 2023-2026 mantelzorgers extra ondersteunen bij het uitvoeren van hun zorgtaken. Speciale aandacht is er voor de combinatie werk en mantelzorg (werkende mantelzorgers) én onderwijs en mantelzorg (jonge mantelzorgers).

B. Verbinding en samenwerking met het netwerk van de mantelzorger

Gemeenten en zorgaanbieders verstevigen bij de toegang tot maatschappelijke ondersteuning en zorg de positie van de mantelzorger en bepalen samen met de mantelzorger waar deze behoefte aan heeft, bijvoorbeeld een vorm van tijdelijke begeleiding. Daarbij is het bieden van éénduidige informatie van belang. Onafhankelijke cliëntondersteuners of mantelzorgmakelaars kunnen hierbij een rol spelen. De verbinding van zorg en welzijn wordt gestimuleerd.

C. Individuele ondersteuning

Er wordt gewerkt aan het vraaggericht versterken en doorontwikkeling van diverse vormen van respijtzorgaanbod. Er worden innovatieve vormen van respijtzorg ontwikkeld vanuit de vraag en behoefte. Denk aan lichtere vormen in de eigen buurt of de koppeling met vrijwilligerswerk.

Wat gaan we doen in 2023 - 2026

Om tot een gerichte aanpak van mantelzorgondersteuning en waardering te komen gaan we inzetten op onderstaande acties. Er wordt ieder jaar gekeken wat haalbaar is en waar de prioriteiten moeten liggen. De zorg en de demografische ontwikkelingen zijn dynamisch en continu in beweging. Passende ondersteuning beweegt in hetzelfde tempo mee.

A. Erkende positie van de mantelzorger

In 2022 heeft de gemeente Katwijk samen met het Welzijnskwartier deelgenomen aan het leernetwerk Inclusieve mantelzorgondersteuning. Het gekozen leertraject omvat meer aandacht voor werkende mantelzorgers en jonge mantelzorgers. Doel is om samen met werkende mantelzorgers tot beleid en ondersteuning te komen. Mantelzorgbewustwording speelt hierbij een belangrijke rol. Zoals al eerder is gesteld zal in de toekomst bijna iedereen in meer of mindere mate mantelzorger zijn.

Binnen de huidige opdracht aan het Welzijnswartier wordt speciale aandacht besteed aan werkende mantelzorgers. Inmiddels wordt er op regionaal niveau samengewerkt met de welzijnsorganisaties in de Duin en Bollenstreek om zowel jonge mantelzorgers als werk en mantelzorg beter op kaart te krijgen.

Het waarderen van mantelzorgers bevordert een erkende positie van de mantelzorger. Een grote groep mantelzorgers vragen de huidige waardering niet aan, aangezien zij een financiële vergoeding niet passend vinden. De gemeente vindt het belangrijk dat *alle* mantelzorgers gewaardeerd worden, op een wijze die bij de mantelzorger past. Hierbij is keuzevrijheid een mogelijk onderdeel van de waardering en ondersteuning. De gemeente wil dit samen met mantelzorgers onderzoeken om zodoende meer inzicht te krijgen in ondersteuningsbehoeften en op welke wijze zij zich gewaardeerd voelen.

Actie	
<i>Consulatie van mantelzorgers voor een meer passende invulling Blijk van Waardering</i>	<p>In mei tot en met juli 2023 heeft MantelzorgNL een behoeftepeiling namens de gemeente uitgevoerd. Een van de thema's is het uitzoeken van een mantelzorgwaardering die voor alle mantelzorgers passend is.</p> <p>Presentatie van de bevindingen gaat plaatsvinden op 25 oktober 2023.</p>
<i>Structureel inregelen van de Blijk van waardering voor jonge mantelzorgers</i>	<p>Momenteel krijgen jonge mantelzorgers een cadeaubon van € 15,- mits de jaarlijks door de raad beschikbare middelen toereikend zijn.</p> <ul style="list-style-type: none"> • Deze waardering vastleggen als jaarlijkse waardering voor jonge mantelzorgers.
<i>Welzijnswartier Mantelzorg Steunpunt versterken</i>	<p>Het Welzijnswartier biedt mantelzorgers individuele begeleiding, advies en ondersteuning.</p> <p>De groep mantelzorgers gaat groeien en het steunpunt krijgt te maken met complexere ondersteuningsvragen. Om deze ondersteuning goed te kunnen blijven doen is het wenselijk om het Mantelzorg steunpunt extra te ondersteunen.</p> <ul style="list-style-type: none"> • De opdracht binnen de MAG door ontwikkelen
<i>Bevorderen en stimuleren mantelzorgbewustwording</i>	<ul style="list-style-type: none"> • Periodiek aandacht blijven besteden aan mantelzorg, bij Zorggroep Katwijk, zorgaanbieders, werkgevers, onderwijs en vrijwilligersorganisaties. • Gerichte communicatie en voorlichting aanbieden.

B. Verbinding en samenwerking met het netwerk van de mantelzorger

Om mantelzorgers goed te kunnen ondersteunen is het van belang om te weten wat mantelzorgers zelf aangeven waar zij als persoon mee geholpen zijn. Waar lopen mantelzorgers tegenaan? Wat zijn hun behoeftes en wat kan de gemeente aanpakken om mantelzorgers gerichtere ondersteuning te bieden. Deze kennis is nodig om een echte gerichte aanpak op te stellen.

Actie

<i>In gesprek met de mantelzorger</i>	<p>Om meer van elkaar te leren en om samenwerking te bevorderen zullen mantelzorgers worden geconsulteerd. De input vanuit de mantelzorgers vormt de basis om doelen vast te stellen waaraan gezamenlijk gewerkt wordt om te komen tot het verminderen van overbelasting van mantelzorgers.</p> <ul style="list-style-type: none">• Er zullen jaarlijks mantelzorgers worden geconsulteerd. In september 2023 in de vorm van het pilot project Moreel Beraad. Met inzet van deze methodiek bespreken mantelzorgers en betrokken instellingen aantal veel voorkomende situaties, die al problematisch ervaren worden door mantelzorgers. Doel is de samenwerking tussen mantelzorger en instellingen te verbeteren en de regeldruk voor mantelzorgers te verminderen.• Eind 2023, begin 2024 zal een bijeenkomst met jonge mantelzorgers in een informele setting worden gefaciliteerd. De jonge mantelzorgers worden betrokken bij het verder inrichten van het ondersteuningsaanbod voor jonge mantelzorgers.
<i>Behoeftepeiling mantelzorgers uitgevoerd in de periode mei t/m juli 2023 door MantelzorgNL</i>	<p>Een kwantitatief en kwalitatief onderzoek gericht op 3 onderwerpen, te weten:</p> <ol style="list-style-type: none">1. Toegankelijkheid van mantelzorgondersteuning,2. Waarderen van mantelzorgers (o.a. blijk van waardering)3. Vervangende mantelzorgondersteuning en respijtzorg. <p>Deze informatie zal gebruikt worden als input voor verdere ontwikkeling van passende ondersteuning en het mogelijke herijken van de jaarlijkse blijk van waardering. Het verslag zal in te zien zijn op de website van de gemeente en/of op www.detoekomstvankatwijk.nl. Presentatie van de bevindingen gaat plaatsvinden op 25 oktober 2023.</p>
<i>Belpanel van Steunpunt Mantelzorg Welzijnswartier (doorlopend)</i>	<p>Het steunpunt mantelzorg heeft out-reachend contact met alle ingeschreven mantelzorgers. Doel is het preventief signaleren van symptomen van overbelasting en het bieden van passende ondersteuning en indien nodig warme doorverwijzing naar de nodige zorg.</p>

Uit de al gevoerde gesprekken met mantelzorgers zijn knelpunten naar boven gekomen waar mantelzorgers tegenaan lopen. Mantelzorg overkomt je en het is lastig om je weg te vinden in wat er allemaal voor regelingen zijn voor mantelzorgers. Duidelijke en makkelijk te vinden informatie op een centraal punt wordt als wenselijk ervaren. Het vinden van de juiste ondersteuning is lastig, er zijn veel bureaucratische processen. Het hebben van een soort van casemanager, iemand die je verder op weg kan helpen, zou een enorme meerwaarde hebben wordt vaak genoemd door mantelzorgers.

Actie

<i>Toegankelijker maken van (digitale) informatie</i>	<p>Relevante informatie voor mantelzorgers moet makkelijker vindbaar zijn. Bij voorkeur hebben alle (zorg) instanties dezelfde informatie beschikbaar voor mantelzorgers.</p> <ul style="list-style-type: none">• Informatie op de website van de gemeente wordt aangepast zodat relevante informatie voor mantelzorgers makkelijk vindbaar is. Er wordt doorgelinkt naar diverse onderwerpen, zoals het WZK Steunpunt Mantelzorg, onafhankelijke clientondersteuning, Mantelzorg.nl, gemeentelijke regelingen, parkeerbeleid, verzekeringen, mantelzorgmakelaar en de mantelzorg scan via de zorgverzekeraar en andere relevante zaken.• Op de website van het Welzijnswartier staat relevante informatie en een sociale kaart (opdracht binnen de MAG).• Afstemming met maatschappelijke partijen en zorgaanbieders om informatie voor mantelzorgers te linken met de informatie op de website van de gemeente. Doel is om éénduidige informatie voor mantelzorgers te realiseren, hierdoor wordt relevante informatie vinden makkelijker.• Zorg & Zekerheid ontwikkeld samen met Zorgverzekeraars Nederland een mantelzorgscan. Planning om in 2024 deze scan regionaal en lokaal uit te rollen.
<i>Onafhankelijke clientondersteuning stimuleren</i>	<p>Via MEE Zuid Holland Noord wordt er onafhankelijke clientondersteuning aangeboden. Daar wordt momenteel onvoldoende gebruik van gemaakt, er is veel onbekendheid bij inwoners en mantelzorgers.</p> <ul style="list-style-type: none">• Nodig is meer bekendheid geven aan deze ondersteuningsmogelijkheid.• Onderzoeken op welke manier MEE Zuid Holland Noord betrokken kan worden in een ketenaanpak en/of samenwerking rondom mantelzorg.
<i>Onderzoeken of het faciliteren van een "casemanager" voor mantelzorgers haalbaar is.</i>	<p>Om te onderzoeken wat de mogelijkheden zijn om mantelzorgmakelaars in te zetten wordt er in september 2023 een pilot "Inloop spreekuur Mantelzorgmakelaar" opgestart door Welzijnswartier vanuit de MAG opdracht Mantelzorgondersteuning.</p> <ul style="list-style-type: none">• Evaluatie van de pilot zodat bepaald kan worden wat de effectiviteit is van een inloopsprekkuur.• Bij positief resultaat continuering van de inzet van mantelzorgmakelaars• Gerichte communicatie naar mantelzorgers zodat het inloopsprekkuur breed bekend is.

<i>Stimuleren inclusieve mantelzorgondersteuning</i>	<p>Maatwerk voor diverse groepen mantelzorgers. Er bestaat namelijk niet een standaard mantelzorger. Wel zullen er in de toekomst meer werkende en jonge mantelzorgers zijn.</p> <ul style="list-style-type: none"> • Blijvende aandacht voor werkende mantelzorgers, samen met de werkende mantelzorger, denk hierbij aan het starten van een maatschappelijke discussie met werkgevers, maatschappelijke organisaties, verenigingen en zorgaanbieders. • Ondersteunen van jonge mantelzorgers is maatwerk, aandacht via scholen, sport en jeugd- en jongerenwerk kunnen overbelasting verminderen
<i>Toegankelijker maken van mantelzorgondersteuning</i>	<p>Mantelzorgers geven aan dat zij ondersteuning niet goed kunnen vinden</p> <ul style="list-style-type: none"> • Samenwerking wordt opgezocht met zorgverleners en huisartsen zodat iedereen dezelfde informatie heeft die relevant is voor mantelzorgers. Hierdoor moet doorverwijzen naar ondersteuning makkelijker worden voor iedereen. In september 2023 gaat er een pilot opgestart worden.
<i>Versterken van het wijkteam 0-100 (gemeente)</i>	<p>Het wijkteam van de gemeente helpt mantelzorgers met complexe problematiek. Het wijkteam heeft daar de tijd en de ruimte voor nodig om passende ondersteuning te kunnen bieden. Met name de overgang van 18- naar 18+ zorg voor jongeren levert ouders die mantelzorg verlenen extra veel stress op. Samenwerking met 1^{ste} en 0^{de} lijnszorg is essentieel.</p>

C. Individuele ondersteuning

Er wordt gewerkt aan het vraaggericht versterken en doorontwikkeling van diverse vormen van respijtzorgaanbod. Er worden innovatieve vormen van respijtzorg ontwikkeld vanuit de vraag en behoefte. Denk aan lichtere vormen in de eigen buurt of de koppeling met vrijwilligerswerk

Actie	
<i>Experimenteren met laagdrempelige vervangende mantelzorg aan huis zonder indicatie</i>	<p>Pilot Herberg Thuis Mantelzorg start september 2023</p> <ul style="list-style-type: none"> • Effectieve vervangende mantelzorg aan huis faciliteren samen met maatschappelijke partners. • Onderzoeken of het systeem van mantelzorg buddy's geschikt is voor uitbreiding naar het faciliteren van een Katwijkse adempauze • Stimuleren versterken eigen regie middels Eigen Kracht methode • Evaluatie eind 2024, hierna wordt bekeken op welke wijze er een vervolg kan plaatsvinden.
<i>Inzet Eigen Kracht methode door ontwikkelen in de komende jaren</i>	<p>Na evaluatie eind 2023 in samenspraak met zorgaanbieders, gemeente, Zorggroep Katwijk en welzijnsorganisaties volgende stappen zetten om eigen regie te blijven bevorderen en de werkwijze duurzaam in te zetten.</p>

<i>Bevorderen vitaliteit van mantelzorgers met (lichte) overbelasting klachten middels een beweegaanpak</i>	<p>Mantelzorgers met (lichte) overbelasting klachten maken gebruik van de beweegmakelaar of worden doorverwezen via Welzijn op Recept.</p> <p>Er is specifiek aanbod (training) voor mantelzorgers met (lichte) overbelasting klachten. Mantelzorgers vergroten hierdoor hun vitaliteit en veerkracht.</p>
<i>Door ontwikkelen ondersteuningsaanbod</i>	<p>De input die verkregen is vanuit de gesprekken met mantelzorgers en het behoefteonderzoek van MantelzorgNL worden geanalyseerd en gebruikt voor de doorontwikkeling van ondersteuning aan mantelzorgers.</p>
<i>Het realiseren van een GGZ respijthuis in de Duin en Bollenstreek</i>	<p>Binnen de aanbesteding van de Maatschappelijke Zorg in de Duin en Bollenstreek zijn de zorgaanbieders bezig om een respijtzhuis te realiseren in de Duin en Bollenstreek. Deze voorziening zal vanaf 2024 worden gerealiseerd in Lisse.</p>
<i>Ontwikkelen van een laagdrempelige algemene voorziening voor mensen met beginnende dementie</i>	<p>Onderzoek van de gemeente Katwijk heeft aangetoond dat er behoefte is aan een laagdrempelige indicatie loze voorziening voor mensen met beginnende dementie, denk hierbij aan een Odense Huis. In 2024 wordt onderzocht of en hoe dit kan worden ontwikkeld en welke partners nodig zijn om dit te realiseren.</p>
<i>Cursusweek Beter Thuis met Dementie structureel inregelen</i>	<p>Het aanbieden van de cursusweek Beter Thuis met Dementie slaat enorm aan. Alle cursusweken van 2023 zijn volgeboekt en er is inmiddels een wachtlijst. In 2024 worden meer cursusweken aangeboden.</p> <ul style="list-style-type: none"> • Structureel en duurzaam inzetten van de cursusweek in 2024 e.v. • Er wordt een 2 daagse cursus ontwikkeld die de 2^{de} helft van 2023 beschikbaar komt.
<i>Respijtlogeerhuis in de regio</i>	<p>Samen met de 13 gemeenten in de regio Zuid Holland Noord wordt door Transmuralis een haalbaarheidsonderzoek verricht om een respijtlogeerhuis voor mensen met dementie te realiseren. Eind 2023 zal er een businesscase gepresenteerd worden, waarna in 2024 een pilot wordt opgestart.</p>
<i>Ketenaanpak depressiepreventie mantelzorg</i>	<p>Onderzoeken op welke wijze de ketenaanpak depressiepreventie mantelzorg toepasbaar is binnen de gemeente Katwijk. Is deze ketenaanpak geschikt om breder in te zetten om mentale gezondheid te bevorderen.</p> <p>Depressiepreventie bij mantelzorgers - Trimbos-instituut Ketenaanpakken depressiepreventie PROOF Adviseurs Terugdringen depressieve klachten mantelzorgers: ketenaanpak VNG</p>

Bijlage 1: Financiële middelen

Er zijn meerdere geldstromen gericht op mantelzorgondersteuning en respijtzorg. Via de Wlz en de Zorgverzekeringswet zijn bepaalde vormen van respijtzorg en dagbesteding gefaciliteerd. Ook binnen de Wmo is de dagbesteding geregeld. Logeerszorg is ook onderdeel van de maatwerkvoorzieningen, er is echter onvoldoende aanbod in de regio.

Daarnaast subsidieert de gemeente diverse mantel- en respijtzorg initiatieven.

MAG subsidie	WZK Mantelzorg Steunpunt	Onafhankelijke clientondersteuning MEE
2023	€ 284.875	€ 7550,-
2024	€ 284.875	nntb

- *De pilots die Welzijnswijk opstart in 2023 en 2024 vallen binnen de begroting van de MAG opdracht.*

De MAG wordt momenteel doorontwikkeld en herschreven. In 2024 wordt precies duidelijk op welke manier de MAG subsidietender vorm gegeven wordt.

Het hebben van een mantelzorgondersteuningspunt is een wettelijke verplichting voor de gemeente. Dat geldt ook voor het faciliteren van onafhankelijke clientondersteuning en het faciliteren van mantelzorgwaardering.

Algemene gemeente uitkering <i>Wordt jaarlijks door de gemeenteraad vastgesteld</i>	Blijk van waardering
2023 e.v.	€103.350

- *De blijk van waardering voor zowel volwassenen als jonge helden worden gefinancierd vanuit de algemene uitkering.*

Doeluitkering (eenmalig)	Toegankelijker maken van mantelzorgregelingen
2023	€ 46.500

- *Initiatieven die in 2023 zijn opgestart zijn gefinancierd met de middelen die beschikbaar zijn gesteld vanuit de doeluitkeringen.*

Mantelzorg	SPUK
2023	€ 39.295,27
2024	€ 39.284,58
2025	€ 39.284,58
2026	€ 35.349,53

- *Voor de uitvoering van initiatieven die vanaf 2024 worden opgestart, worden de middelen vanuit GALA SPUK benut.*

In 2025 en 2026 wordt vanuit het Rijk duidelijk op welke wijze de brede SPUK GALA omgezet wordt in een structurele geormerkte uitkering na 2026.

Bijlage 2: Overzicht acties landelijke uitvoeringsagenda Mantelzorg Ministerie VWS

Wie?	Wat? Welke stappen zijn nodig?	Doel?	Wanneer?	Op welke schaal?
Algemeen	<i>Landelijke strategie</i>			
Trekker: VWS betrokken: MantelzorgNL, Werk & Mantelzorg, VNG, NOV, Movisie ZN, Sociaal Werk Nederland, Actiz.	VWS richt een landelijke coalitie mantelzorg op, die bestaat uit de VNG, ZN, MantelzorgNL, Stichting Werk en Mantelzorg, JMZ Pro, Movisie, ActiZ, SWN en NOV. Deze coalitie bewaakt en monitort de voortgang. De coalitie is in het derde kwartaal van 2023 operationeel.	Positie van de mantelzorger is erkend	Start 3 ^e kwartaal 2023	Landelijke schaal
Trekker: VWS betrokken: MantelzorgNL, Werk & Mantelzorg, VNG, NOV, Movisie ZN, Sociaal Werk Nederland, Actiz.	VWS ontwikkelt en faciliteert samen met de maatschappelijke partners een landelijke communicatiestrategie over het zorgen voor elkaar. Deze is in het vierde kwartaal van 2023 gereed.	Positie van de mantelzorger is erkend	November 2023 met een nader te bepalen periodieke follow-up	Landelijke schaal
Actielijn 1 Erkende positie van de mantelzorger	Bestaande obstakels in wet- en regelgeving worden weggenomen			
Trekker: Stichting Werk en Mantelzorg	VWS en SZW ondersteunen Stichting Werk en Mantelzorg bij het ontwikkelen en uitvoeren van een ondersteuningsprogramma voor werkgevers en een programma voor leidinggevenden, gericht op de combinatie van werk en mantelzorg (voorkómen van verzuim).	Positie van de mantelzorger is erkend	2023/2024/2025	Landelijke schaal
Stichting van de Arbeid (STAR)	STAR ontwikkelt een inspiratiedocument voor werkgevers en werknemers over de combinatie werk en mantelzorg	Positie van de mantelzorger is erkend		Landelijke schaal
Ministerie van SZW Betrokken: Stichting werk en mantelzorg, Mantelzorg NL, Ministerie van VWS	De minister van Sociale Zaken en Werkgelegenheid inventariseert momenteel mogelijkheden om het verlofstelsel uit de Wet arbeid en zorg te vereenvoudigen. Dat betreft ook het kort- en langdurend zorgverlof. De minister van Sociale Zaken en Werkgelegenheid streeft ernaar de Tweede Kamer voor de zomer een overzicht te sturen van vereenvoudigingen die op kortere termijn zijn door te voeren en na de zomer een overzicht van mogelijkheden voor vereenvoudiging die raken aan het stelsel als zodanig of die financiële gevolgen hebben. De SER zal naar verwachting in het tweede kwartaal van 2023 haar advies over maatschappelijk verlof uitbrengen. Dit advies betrekken we bij deze inventarisatie.	Positie van de mantelzorger is erkend	Derde kwartaal 2023 gereed	Landelijke schaal
Ministeries van VWS, OCW, Financiën en SZW	De staatssecretaris van VWS, de minister van SZW, de staatssecretaris van Fiscaliteit en Belastingen en de minister van OCW starten gezamenlijk een verdere fundamentele verkenning naar het faciliteren van werk en mantelzorg en betaalde verlofregelingen in de toekomst. Aan de SER zal worden gevraagd advies hierover uit te brengen.	Positie van de mantelzorger is erkend	Lange termijn	Landelijke schaal
Ministerie van OCW	Het ministerie van OCW werkt samen met de koepels onderwijs en de	Positie van de jonge	Korte termijn	Landelijke schaal

	studentenbonden aan een integrale aanpak voor studentenwelzijn, met bijzondere aandacht voor vroegsignalering en preventie.	mantelzorger is erkend		
Ministerie van OCW	Binnen het hoger onderwijs wordt momenteel onderzoek gedaan naar de oorzaken van stress en prestatiedruk. Uiteraard benutten wij de resultaten bij onze aanpak.	Positie van de jonge mantelzorger is erkend	Juni 2023	Landelijke schaal
JMZpro Betrokken: Ministerie van VWS	VWS faciliteert de strategische alliantie JMZ-pro bij het ontwikkelen van een bewustwordingscampagne gericht op een erkende positie van jonge mantelzorgers.	Positie van de jonge mantelzorger is erkend	Juni 2023	Landelijk schaal
Ministeries van VWS en OCW	De staatssecretaris van VWS en de bewindspersonen van OCW koppelen het onderwerp 'jonge mantelzorgers' aan passende zorg en ondersteuning in het onderwijs. Bij de MBO raad, Vereniging Hogescholen, Universiteiten Nederland en de regionale samenwerkingsverbanden voor <u>Passend Onderwijs (passende zorg/ondersteuning in het onderwijs)</u> .	Positie van de jonge mantelzorger is erkend	Lange termijn	Landelijke schaal
Trekker: JMZ Pro Betrokken: Ministeries van VWS en OCW	De ministeries van VWS en OCW faciliteren de strategische alliantie JMZ Pro en de sectorraden onderwijs in de maatschappelijke bewustwording, het vroegtijdig signaleren en ondersteunen van jonge mantelzorgers in het onderwijs. Bijvoorbeeld bij het combineren van studie en zorgtaken.	Positie van de jonge mantelzorger is erkend	Lange termijn	Landelijke schaal
Trekker: SZW, betrokken: VWS, Mantelzorg.nl	De minister voor Armoedebeleid, Participatie en Pensioenen bereidt een wetsvoorstel voor. Hierdoor wordt onder andere meer ruimte geboden voor mantelzorg door bovengenoemde wijzigingen door te voeren. Het handhavingsbeleid wordt aangepast waardoor niet direct in boetes moet worden gedacht als een bijstandsgerechtigde mantelzorger een gezamenlijk rekening heeft met de zorgvrager en anderzijds in het vervolgtraject ook naar andere administratieve oplossingen kan worden gekeken.	Positie van de mantelzorger is erkend	Tweede en derde kwartaal 2023	Landelijke schaal
Trekker: Mantelzorg NL	MantelzorgNL bundelt in samenwerking met gemeenten goede voorbeelden van beleid en uitvoering bij en van gemeenten rondom het plaatsen van (pré-) mantelzorgwoningen. Deze voorbeelden worden landelijk breed onder de aandacht gebracht door middel van een publicatie/handreiking.	Positie van de mantelzorger is erkend	2023	Landelijke schaal
Ministerie BZK Betrokken: ministerie van VWS, MantelzorgNL, VNG	In het wetsvoorstel Versterken Regie Volkshuisvesting (Wvrv) worden gemeenten verplicht een urgentieregeling op te stellen. Mantelzorgers- en mantelzorgontvangers zijn hier onderdeel van. De uitwerking van de urgentieregeling vindt de komende maanden plaats en krijgt de vorm van een ministeriële regeling.	Positie van de mantelzorger is erkend	Consultatie na de zomer 2023	Landelijke schaal
Actielijn 2	Verbinding samenwerking met het netwerk van de mantelzorger			
Trekker: VNG	Gemeenten en zorgaanbieders verstevigen bij de toegang tot	Ondersteuning van de	2024	Landelijke schaal

Betrokken ondersteuningsplatform VNG, Sociaal Werk Nederland,	maatschappelijke ondersteuning en zorg de positie van de mantelzorg en bepalen samen met de mantelzorg waar deze behoefte aan heeft, bijvoorbeeld een vorm van tijdelijke begeleiding. Onafhankelijke cliëntondersteuners kunnen hierbij een rol spelen.	mantelzorg is aanzienlijk verbeterd, flexibel en sluit goed aan op de vraag en behoeften van de mantelzorg		
Trekker: Gemeenten, ZN (dialogo rondom GALA)	Gemeenten, zorgverzekeraar en zorgkantoor faciliteren ruimte voor de professionals. Zij krijgen ruimte, tijd en flexibiliteit voor (het netwerk van) de mantelzorg. De tijd die de zorgprofessional (huisarts/POH/verpleegkundige/verzorgende) nodig heeft om het gelijkwaardige gesprek aan te kunnen gaan met de familie/mantelzorg wordt gefaciliteerd. En volgens een zo laag mogelijke administratieve lastendruk. Met oog voor alle leden van een huishouden ('systeembenadering').	Ondersteuning van de mantelzorg is aanzienlijk verbeterd, flexibel en sluit goed aan op de vraag en behoeften van de mantelzorg	2024	Landelijk en regionaal
Trekker: MantelzorgNL. Betrokken Movisie en Actiz	ActiZ, Movisie en MantelzorgNL stellen randvoorwaarden op voor 'mantelzorgacademies en virtuele ziekenhuizen zodat overdracht van verpleegkundige handelingen (van formele naar informele zorg) op een goede en verantwoorde manier plaatsvindt.	De professionele zorg sluit goed aan op de behoefte en positie van de mantelzorg (informele zorg). De positie van de mantelzorg is erkend	2023	Landelijke schaal
Movisie, MantelzorgNL, Actiz	We versterken de inzet van digitale ondersteuning (zoals apps, beeldbellen of personalarmering) in de samenwerking tussen formele en informele zorg. Hier zijn al goede voorbeelden van. professionals kunnen die als <u>aanvullend</u> ondersteuningsmiddel inzetten voor mantelzorgers.	De professionele zorg sluit goed aan op de behoefte en positie van de mantelzorg (informele zorg).	Vanaf 2023	Landelijke schaal
Movisie, ActiZ, SWN, NOV	Movisie ontwikkelt samen met ActiZ, SWN en NOV een leerlijn informele zorg voor (zorg)professionals en (zorg)vrijwilligers.	De professionele zorg sluit goed aan op de behoefte en positie van de mantelzorg (informele zorg).	Eind 4 ^e kwartaal 2024	Landelijke schaal
Trekker: VWS Betrokken: Actiz e.a.	Het ministerie van VWS stelt samen met werkgevers in de zorg (ActiZ, Zorgthuis) een opleidingsakkoord voor de wijkverpleging op. In dit akkoord wordt de actie opgenomen dat bij de samenwerking tussen formele en informele zorgverleners voldoende oog is voor de draagkracht/draaglast van het informele netwerk.	De professionele zorg sluit goed aan op de behoefte en positie van de mantelzorg (informele zorg). De positie van de mantelzorg is erkend	Derde kwartaal 2023	Landelijke schaal
	De coalitiepartners gaan in gesprek met opleidingen Social Work, Paramedische opleidingen en Verpleegkunde over het opnemen van het onderdeel informele zorg in de lessen. Dit onderdeel is gericht op kennis en vaardigheden van de professional voor een goed samenspel	De professionele zorg sluit goed aan op de behoefte en positie van de mantelzorg (informele zorg).	Lange termijn	Landelijke schaal

	professional en mantelzorg, er is tevens aandacht voor jonge mantelzorgers.	De positie van de mantelzorg is erkend		
Trekker: Sociaal werk Nederland, Movisie, Actiz, NOV, Mantelzorg NL	De coalitiepartners verkennen met ZN hoe zorgaanbieders en gemeenten kunnen samenwerken in het ondersteunen van mantelzorgers die zorg bieden aan hun naaste met een indicatie vanuit de Wet langdurige zorg.	De professionele zorg sluit goed aan op de behoefte en positie van de mantelzorg (informele zorg).	Lange termijn	Landelijke schaal
Trekker: VNG Betrokken ondersteuningsplatform VNG, Sociaal Werk Nederland,	Gemeenten en zorgaanbieders verstevigen bij de toegang tot maatschappelijke ondersteuning en zorg de positie van de mantelzorg en bepalen samen met de mantelzorg waar deze behoefte aan heeft, bijvoorbeeld een vorm van tijdelijke begeleiding. Onafhankelijke cliëntondersteuners kunnen hierbij een rol spelen.	Ondersteuning van de mantelzorg is aanzienlijk verbeterd, flexibel en sluit goed aan op de vraag en behoeften van de mantelzorg	2024	Landelijke schaal
Trekker: Gemeenten , ZN (dialogo rondom GALA)	Gemeenten, zorgverzekeraar en zorgkantoor faciliteren <u>ruimte</u> voor de professionals. Zij krijgen ruimte, tijd en flexibiliteit voor (het netwerk van) de mantelzorg. De tijd die de zorgprofessional (huisarts/POH/verpleegkundige/verzorgende) nodig heeft om het gelijkwaardige gesprek aan te kunnen gaan met de familie/mantelzorg wordt gefaciliteerd. En volgens een zo laag mogelijke administratieve lastendruk. Met oog voor alle leden van een huishouden ('systeembenadering').	Ondersteuning van de mantelzorg is aanzienlijk verbeterd, flexibel en sluit goed aan op de vraag en behoeften van de mantelzorg	2024	Landelijk en regionaal
Trekker: MantelzorgNL. Betrokken Movisie en Actiz	ActiZ, Movisie en MantelzorgNL stellen randvoorwaarden op voor mantelzorgacademies en virtuele ziekenhuizen zodat overdracht van verpleegkundige handelingen (van formele naar informele zorg) op een goede en verantwoorde manier plaatsvindt.	De professionele zorg sluit goed aan op de behoefte en positie van de mantelzorg (informele zorg). De positie van de mantelzorg is erkend	2023	Landelijke schaal
Movisie, MantelzorgNL, Actiz	We versterken de inzet van digitale ondersteuning (zoals apps, beeldbellen of personalarmering) in de samenwerking tussen formele en informele zorg. Hier zijn al goede voorbeelden van. professionals kunnen die als <u>aanvullend</u> ondersteuningsmiddel inzetten voor mantelzorgers.	De professionele zorg sluit goed aan op de behoefte en positie van de mantelzorg (informele zorg).	Vanaf 2023	Landelijke schaal
Actielijn 3	Individuele ondersteuning			
Gemeenten met ondersteuning vanuit het VNG ondersteuningsteam (GALA)	Gemeenten versterken de mantelzorgondersteuning en -waardering in hun gemeente met een gerichte aanpak.	Ondersteuning van de mantelzorg is aanzienlijk verbeterd, flexibel en sluit goed aan op de vraag en	2024- 2026	Lokaal

		behoeften van de mantelzorger		
Gemeenten met ondersteuning vanuit het VNG ondersteuningsteam (GALA)	Gemeenten ontwikkelen innovatieve vormen van respijtzorg vanuit de vraag en behoefte. Good practices worden breed gedeeld. Denk aan lichtere vormen in de eigen buurt of de koppeling met vrijwilligerswerk.	Ondersteuning van de mantelzorger is aanzienlijk verbeterd, flexibel en sluit goed aan op de vraag en behoeften van de mantelzorger	Structureel samenwerkingsverband	Landelijke schaal
Trekker: ZN en Gemeenten (in regionaal verband) VWS / VNG over respijtzorgconsulenten	Zorgverzekeraars en gemeenten ontwikkelen regionale pilots en gaan de dialoog aan gericht op het financieren en tot stand brengen van complexere vormen van respijtzorg. De regionale respijtzorgconsulenten ondersteunen dit	Ondersteuning van de mantelzorger is aanzienlijk verbeterd, flexibel en sluit goed aan op de vraag en behoeften van de mantelzorger	2024 - 2026	Lokaal
VWS	Onderzoeksbureau Ecorys verricht onderzoek onder de doelgroep mantelzorgers die levenslang en levensbreed zijn belast met zorg welke ondersteuning het beste aansluit bij de behoeften. De resultaten van dit onderzoek zijn eind 2023 beschikbaar en benutten wij bij de ontwikkeling van aansluitende vormen van respijt.	Ondersteuning van de mantelzorger is aanzienlijk verbeterd, flexibel en sluit goed aan op de vraag en behoeften van de mantelzorger	2024	Regionale schaal
Trekker: Movisie	In het Kennisnetwerk Logeertzorg verenigen gemeenten, aanbieders en professionals uit de praktijk, bestaande kennis, werkzame elementen en goede voorbeelden. Movisie faciliteert dit netwerk.	Ondersteuning van de mantelzorger is aanzienlijk verbeterd, flexibel en sluit goed aan op de vraag en behoeften van de mantelzorger	3 ^e kwartaal 2023	Lokaal
Trekker: VWS Betrokken: ZN en gemeenten	VWS, VNG en ZN verkennen hoe innovatieve effectieve vormen van respijtzorg blijvend kunnen worden geborgd	Ondersteuning van de mantelzorger is aanzienlijk verbeterd, flexibel en sluit goed aan op de vraag en behoeften van de mantelzorger	Lange termijn	Landelijke schaal

